



3-2015 F

PHIL★NEWS

LE MAGAZINE DES PASSIONNÉS DE TIMBRES-POSTE



**La pêche à la crevette à
cheval à travers l'objectif
de Stephan Vanfleteren** p.10



Vous êtes un fervent collectionneur de timbres-poste ? Vous possédez une collection thématique que vous aimeriez exposer aux yeux du monde philatélique ? Faites-vous connaître via philanews@bpost.be et vous vous retrouverez peut-être dans les pages de notre magazine !

Cherchez, surfez et gagnez !

Dans nos précédentes éditions, nous avons déjà annoncé notre super concours d'objets cachés. Cette édition du Philanews renferme les deux dernières émissions dans lesquelles vous devez retrouver les éléments cachés. Six éléments sont dissimulés dans l'émission consacrée à Waterloo et trois dans l'émission sur la Grand-Place de Mons. Une fois que vous aurez trouvé tous ces éléments dans les 4 émissions (il s'agit de 18 éléments au total), vous pourrez nous envoyer vos réponses.

Comment transmettre vos réponses ? Après avoir utilisé votre grille pour déterminer les coordonnées de l'espace où se cache l'objet en question. Rendez-vous dès le 1^{er} juin sur le site de Pro-post : www.propost.be. Vous y découvrirez le bouton « Concours éléments cachés ». Via ce bouton vous arriverez sur le formulaire de réponse. Indiquez-y l'endroit où se trouvent les éléments cachés en entrant les coordonnées dans les espaces prévus à cet effet. Et répondez correctement aux trois questions suivantes ainsi qu'à la question subsidiaire :

- **Quel est le nom du concepteur de l'émission consacrée à la calligraphie en 2012 ?**
- **De quelle nationalité est-il ?**
- **Donnez le nom des deux artistes chinois qui ont déjà collaboré à des émissions belges.**
- **Combien de bonnes réponses bpost recevra-t-elle d'ici le 1^{er} juillet 2015 ?**

Vous pouvez rentrer vos réponses via la page en ligne jusqu'au 1^{er} juillet 2015 ! Ce concours est l'occasion de rassembler les jeunes et les seniors autour de ce jeu d'observation du détail, une qualité chère aux philatélistes. En participant, non seulement vous passez un agréable moment ludique, mais vous avez aussi la chance de remporter l'un de nos superbes prix : une des 200 clés USB de 4 GB, un billet de Win for Life, un cours de conduite défensive et bien d'autres cadeaux encore.

Contenu

Événement	3
La Grand-Place de Mons	4
Waterloo	6
Produits & En bref	8 & 12
Les cadeaux aux abonnés	9
Pêcheurs de crevettes à cheval	10
Les fruits oubliés	13
Calendrier	14
Le collectionneur	15

Vous trouverez le bon de commande au centre de ce magazine.



Heures d'ouverture

Le **Contact Center** est joignable tous les jours ouvrables de 9h à 12h15 et de 14h à 17h au numéro +32 2 278 50 70.

L'**eShop** est accessible 24/24h.

La **Philaboutique de Malines** est ouverte de 10h à 12h30 aux dates suivantes : 21/05, 04/06, 02/07, 10/09 et 29/10/2015. Elle sera exceptionnellement fermée lors de l'Ascension, le 14 mai prochain.

En 2015, la **Philaboutique de Bruxelles** est ouverte les lundis, mardis et vendredis de 10h à 13h et de 14h à 17h. Elle est fermée du 13/07 au 16/08.

Photo de couverture : © Stephan Vanfleteren

SERVICE CLIENTÈLE

Adresse : bpost
Stamps & Philately
E. Walschaertsstraat 1b
2800 Mechelen
Tél. : +32 2 278 50 70
Fax : +32 2 276 51 00
E-mail : philately@bpost.be
Web : www.philately.bpost.be

Aucune partie de cette édition ne peut être copiée, enregistrée dans une base de données automatisée et/ou rendue publique sous quelque forme ou de quelque manière que ce soit sans l'accord écrit préalable de l'éditeur Stamps & Philately.



FSC
www.fsc.org

MIXTE

Papier issu
de sources
responsables

FSC® C006748

Stamps & Philately n'est pas responsable des offres proposées par des tiers et ne pourra donc pas être mis en cause en cas de litige. Offres valables dans la limite des stocks disponibles et sous réserve d'erreurs. Les prix des valeurs postales peuvent être adaptés, mais les timbres-poste achetés restent utilisables aux tarifs affichés. Les illustrations du Philanews sont publiées sous réserve d'adaptations.

Un abonnement aux timbres-poste comme cadeau de mariage

Des milliers de collectionneurs de timbres-poste se sont rués vers le site de l'Abbaye St-Gérard de Brogne à Mettet pour participer à une prévente particulière.

Au cours de la matinée, de nombreux visiteurs faisaient la file devant l'entrée du site. L'après-midi, l'abbaye fut véritablement prise d'assaut par des centaines d'enfants qui avaient participé au concours de dessin organisé par le Club Philatélique André Buzin de Charleroi.

Le peintre et dessinateur naturaliste André Buzin était la principale vedette de cette prévente. Il y a dédié sa dernière création « Animaux en mouvement ». L'intérêt pour la deuxième émission de la série consacrée à la Grande Guerre n'était pas non plus en reste.

Rosanna Felce est l'une des nombreuses admiratrices de l'œuvre de Buzin et elle n'a pas hésité à rejoindre Mettet au départ de Nivelles. « Je collectionne les timbres-poste depuis mes 15 ans. À l'époque, j'habitais en Sardaigne et je collectionnais les timbres-poste italiens. Je suis arrivée en Belgique à l'âge de 23 ans. Mon futur époux m'a offert un abonnement aux timbres-poste belges comme cadeau de mariage (rire). Depuis lors, je possède une collection de timbres-poste belges. Ma collection

est pratiquement complète à partir de 1958. Aujourd'hui, j'effectue des échanges avec ma cousine en Italie. Elle m'envoie les émissions italiennes et je lui fais parvenir les séries de timbres belges. Tout comme ces timbres dédiés d'André Buzin. Ce sont l'esthétique et le niveau de détail qui sont les premières motivations à l'origine de mon engouement pour la philatélie. J'affectionne surtout les émissions liées aux animaux ou aux fleurs. »

Le point d'orgue de la journée était la remise des prix aux 25 lauréats du concours de dessins « Dessine-moi un oiseau », organisé par le Club Philatélique André Buzin de Charleroi. Le président, Gerald Suykens : « Les douze écoles de Mettet ont toutes participé au concours. 436 dessins nous ont été transmis et notre jury, dont faisait notamment partie André Buzin, a sélectionné 25 gagnants. Ils recevront un feuillet de 10 timbres-poste MyStamp illustrant leur dessin. Mais d'autres belles surprises attendent tous nos participants. » Félicitations à tous nos jeunes talents !



© H. François



1. Le dessin favori d'André Buzin : un faisan haut en couleur.
2. Rosanna Felce, collectionneuse de timbres : « J'affectionne surtout les émissions liées aux animaux ou aux fleurs ».
3. Une longue file d'attente s'était formée devant la table d'André Buzin.



Vous avez la parole

Philanews est un magazine réalisé par et pour ses lecteurs. bpost se réjouit donc des suggestions qui lui sont déjà parvenues. Vous avez d'autres commentaires intéressants à nous faire **concernant ce magazine** ? Faites-le-nous savoir : envoyez une lettre à bpost, Stamps & Philately, à l'attention de Muriel Vanbattel, E. Walschaertsstraat 1b, 2800 Mechelen ou un e-mail à philanews@bpost.be. De cette façon, nous pourrions améliorer cette publication afin qu'elle réponde mieux encore à vos attentes. Merci d'avance.

Pour toute autre question concernant la philatélie en général, veuillez vous adresser directement au service clientèle Philately de bpost, par téléphone au + 32 2 278 50 70 ou par e-mail à philately@bpost.be.

La Grand-Place de Mons

Une émission porte-bonheur!

Émission limitée de timbres-poste 10

Cette année, Mons est la Capitale européenne de la culture. Et la ville voit les choses en grand. Une toute nouvelle œuvre d'art d'Arne Quinze sera construite – après le démontage prématuré de The Passenger – et des dizaines d'événements et d'expositions figurent au programme. Il n'en fallait pas plus pour que bpost accorde une place de premier choix à la ville dans la sixième édition de la série « Promotion de la Philatélie » consacrée aux grand-places.

Guillaume Broux est le graveur à qui l'on doit les timbres-poste. Il s'est occupé des cinq gravures des bâtiments les plus connus de la Grand-Place de Mons. Nous pouvons admirer l'« Hôtel de la Couronne Impériale » où ont séjourné jadis les voyageurs les plus illustres. L'« Hôtel du Blanc Lévrier », le « Théâtre Royal » et la « Chapelle Saint-Georges » sont également représentés sur cette émission. Au centre figure l'Hôtel de ville érigé en 1458 par l'architecte Matthijs de Layens sur l'ordre de Charles le Téméraire. Ce n'est que beaucoup plus tard, en 1718, que le petit beffroi fut construit. Le feuillet – un design signé de la main de Myriam Voz – présente les gravures des bâtiments de la Grand-Place de Mons, une vaste place en plein cœur de la ville.

Une composante essentielle des festivités dans la Capitale européenne de la culture est sans aucun doute la Ducasse de Mons, une fête folklorique annuelle, mieux connue sous le nom de « Doudou ». En 2005, l'UNESCO a proclamé la fête Chef-d'œuvre du patrimoine oral et immatériel de l'Humanité. Lors du dimanche de la

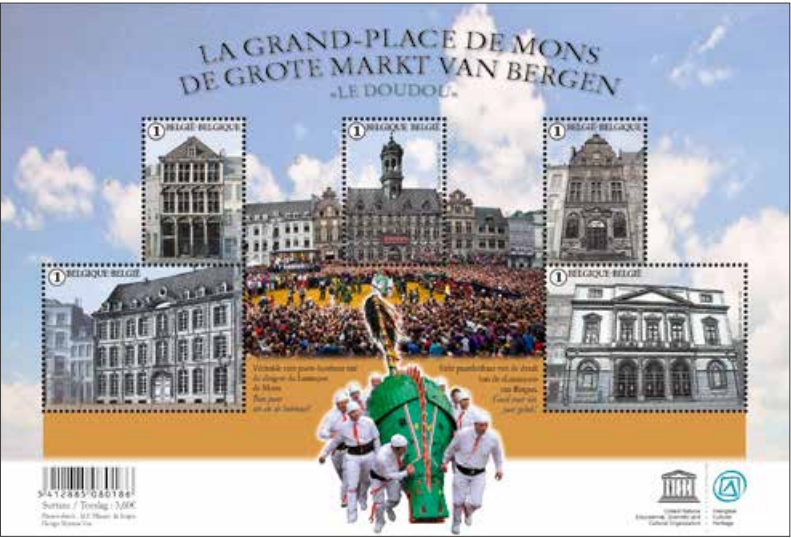


Trinité, soit le premier dimanche qui suit la Pentecôte, la Grand-Place se métamorphose en un grand champ de bataille pour le Lumeçon. Il s'agit du combat entre Saint Georges, qui représente le bien, et le dragon, symbolisant le mal. Le combat, au cours duquel le dragon perd la bataille, constitue l'apogée de toute la Ducasse. La bête ne pèse pas moins de 180 kilos et est soulevée par 12 hommes tout de blanc vêtus. La foule immense s'enflamme, hurle et encourage Saint Georges tandis que le public s'emploie de toutes ses forces à arracher l'un des crins de la queue du dragon. Cette queue en véritables crins de chevaux est saumurée afin de résister plus longtemps à l'enthousiasme de la foule. Le traitement du crin est un secret bien gardé. S'emparer d'un crin offre à son détenteur une année de bonheur. Les heureux possesseurs d'une poignée entière en partagent également les crins avec leurs proches et amis chers. Venez vous aussi tenter votre chance le 31 mai sur la Grand-Place de Mons, mais attention: il

faut aimer les bains de foule ! bpost pense que vous aussi méritez une année de bonheur. C'est pour cette raison qu'un crin de chevaux vous est offert à l'occasion de cette émission. Le crin est fixé sur le feuillet et se retire aisément. Il mesure environ 25 cm, une taille idéale pour le porter autour du poignet. Si vous décidez de le faire, vous pourrez profiter de votre bonheur toute une année durant. Ce feuillet est un véritable porte-bonheur !

Concours : cherchez et trouvez !

Partez à la recherche des éléments dissimulés dans ce feuillet. Les trouver tous les trois vous transportera au 7^e ciel ! Demandez la grille qui vous permettra de localiser ces petits intrus et participez ainsi à notre concours. Toutes les informations se trouvent en page 2 de ce magazine.



Prévente :

Le samedi 30 mai 2015 de 10h à 15h à l'adresse : Instituts Saint-Luc, rue Saint-Luc 3, 7000 Mons.



Oblitération premier jour :

Lundi, le 1^{er} juin 2015 de 10h à 13h et de 14h à 17h à la Philaboutique de Bruxelles, Boulevard Anspach 1, 1000 Bruxelles.

En achetant ce feuillet, vous faites en outre une bonne action étant donné que le supplément de 3,60 € est reversé à l'asbl Pro-Post, dont l'objectif est de promouvoir la philatélie au travers de projets ou d'actions proposés par les clubs ou collectionneurs de timbres-poste.



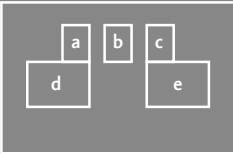
Crin porte-bonheur - La Grand-Place de Mons et le Doudou

Caractéristiques :

Thème : la série gravée "Promotion de la Philatélie" consacrée aux centres urbains en Belgique se poursuit avec la Grand-Place de Mons. Cette édition s'inscrit dans le cadre de « Mons, Capitale Européenne de la Culture ». C'est la fête folklorique annuelle du « Doudou », qui fait partie du patrimoine culturel immatériel de l'UNESCO, qui en est le thème central.

Timbres-poste :

- Hôtel du Blanc Lévrier
- Hôtel de ville
- Chapelle Saint-Georges
- Hôtel de la Couronne Impériale
- Théâtre Royal



Feuillet : à l'avant-plan figure une évocation du « Combat dit Lumeçon ». Au cours de cet événement, les spectateurs peuvent essayer de s'emparer d'un des crins ornant la queue du dragon. Ce trophée conquis de haute lutte leur garantira alors une année de bonheur. Un de ces authentiques crins de chevaux est collé sur le feuillet. Photos : Isopix, M.F. Plissart, Ville de Mons et Guillaume Broux
Création : Myriam Voz
Gravure : Guillaume Broux
Valeur des timbres-poste : ①
Prix du feuillet : 7,20 € (3,60 € + 3,60 € surtaxe)
Formats des timbres-poste :
a,b,c : 27,66 mm x 40,20 mm
d,e : 55,32 mm x 40,20 mm
Format du feuillet : 220 mm x 148 mm
Composition du feuillet : 5 timbres-poste
Tirage : 73.638 feuillets
Papier : gommé blanc
Dentelure : 11 ½
Procédé d'impression : héliogravure et taille-douce combinées
Repro & impression : Stamps Production Belgium

DATE D'ÉMISSION
{01/06/2015}

La Grand-Place de Mons & le Doudou
Code : 28068

Unis dans un même combat 5 graveurs de renom ont contribué à l'émission Waterl200

Émission limitée de timbres-poste 11

Du 18 au 20 juin 2015 inclus se déroulera une des plus grandes reconstitutions mondiales de la bataille de Waterloo. Il s'agit d'une des manifestations prévues dans le cadre de l'année commémorative Waterl200. Cet événement s'étalera sur trois jours et réunira pas moins de 5 000 soldats, 300 chevaux et 100 canons. bpost profite de l'occasion pour publier un splendide feuillet artistique de cinq timbres-poste gravés.

'Waterloo' fut une bataille particulièrement sanglante, où morts et blessés se sont comptés par dizaines de milliers. bpost met cette tragédie en exergue en reproduisant sur le feuillet un fragment d'un tableau de Philippoteaux dépeignant le champ de bataille. En collaboration avec la Bibliothèque royale, 5 protagonistes majeurs ont été sélectionnés pour faire l'objet des gravures qui ornent les timbres-poste. Deux de ces portraits se trouvent d'ailleurs en Belgique : celui du prince Guillaume II, visible aux Musées royaux des Beaux-Arts de Bruxelles, et celui d'Arthur Wellesley (Duc de Wellington), exposé au musée Wellington de Waterloo.

Forte du succès de son émission consacrée à la Grand-Place d'Anvers en 2014, bpost a décidé de faire une nouvelle fois appel à 5 graveurs réputés, en vue de rappeler le caractère international de la bataille. Les cinq acteurs principaux du conflit sont ainsi représentés de main de maître par des graveurs dont la réputation ne connaît pas de frontières. Le Chinois Jiang Weijie, le plus expérimenté d'entre eux, jouit d'une énorme renommée dans son pays. Il totalise déjà 40 années d'expérience et certains de ses timbres-poste sont estimés à 100.000 euros. Ses créations évoquent la tradition chinoise de la gravure à la main. Le style

du Suédois Martin Mörck est proche de celui du billet de banque américain, qui repose sur un système de lignes complexe mais très utile. Ayant déjà gravé plus de 700 timbres-poste, il a collaboré précédemment avec bpost, dans le cadre de l'émission consacrée à Braille en 2009. L'Allemand Wolfgang Mauer est graveur de timbres-poste depuis plus de 30 ans. Après plusieurs contributions pour les postes tchèque et danoise, il nous a fait l'honneur de réaliser pour nous un portrait de von Blücher. La Française Elsa Catelin a signé quant à elle plus de 150 timbres-poste pour la France, Monaco et les territoires français d'outre-mer. Ce n'est pas un hasard si elle a gravé

Concours : cherchez et trouvez

Cette émission recèle 6 éléments cachés qui symbolisent Waterloo. Demandez sans tarder votre grille de coordonnées afin de déterminer avec précision l'emplacement exact des éléments à retrouver et participer à la recherche sur les 3 autres émissions de la collection de timbres-poste 2015. Pour tout savoir sur ce concours, rendez-vous page 2. Dans le 1^{er} numéro de 2015 de Philanews, nous vous annonçons quelles étaient les autres émissions faisant l'objet de ce concours.

Napoléon. Depuis 1995, notre graveur maison, Guillaume Broux, grave chaque année plusieurs émissions pour bpost. Nous lui devons cette fois le portrait de Guillaume II.

En 1973, le Duc de Wellington, Prince de Waterloo fonde le « Comité pour les études historiques de la bataille de Waterloo » appelé aussi « The Waterloo committee ». Ce comité a comme premier objectif la conservation du site qui a servi de décor à la légendaire bataille il y a 200 ans et ainsi le préserver en s'opposant aux transformations qui viendraient défigurer ce site historique mondialement connu. L'asbl participe activement à cette année du souvenir en publiant entre autres un nouveau guide du Champ de Bataille de Waterloo, dans les inaugurations officielles de plusieurs monument sur le champ de bataille, l'ouverture de la ferme d'Hougoumont restaurée, l'organisation de conférences historiques, ... Elle aide ainsi les visiteurs de toutes nationalités à mieux comprendre le déroulement des opérations militaires ainsi que les événements qui ont conduit à la bataille de Waterloo et ceux qui en ont résulté. Pour être informé et participer aux activités du Comité de Waterloo, visitez le site www.waterloocommittee.be.

WATERL200 - 200^e anniversaire de la bataille de Waterloo

Caractéristiques :

Thème : un feuillet de 5 timbres-poste commémorera le bicentenaire de la bataille historique de Waterloo. Les portraits des principaux protagonistes de la bataille illustreront ces timbres-poste.

Timbres-poste :

- portrait d'Arthur Wellesley, 1^{er} Duc de Wellington, Thomas Lawrence, 1814, Wellington Museum London ;
- portrait de Gebhard Leberecht Von Blücher, artiste inconnu, copy Paul Ernst Gebauer, env. 1815-1819, huile sur cuivre, Stiftung Stadtmuseum Berlin ;
- portrait de Guillaume-Frédéric-Georges-Louis de Nassau, Prince d'Orange, Charles-Pierre Verhulst, 1817, Huile sur toile, Mrbab Bruxelles ;
- portrait de Michel Ney, François Gérard, env. 1805, peinture à l'huile, collection privée © Christie's Images Limited 2013 ;
- portrait de Napoléon Bonaparte, Paul Delaroche, env. 1840, collection privée.

Ces cinq portraits sont gravés par Guillaume Broux et quatre graveurs étrangers.

a	b	c	d	e
---	---	---	---	---

Feuillet : Henri Félix Emmanuel Philippoteaux, Les cuirassiers français chargent les carrés anglais, 1875, peinture à l'huile, Victoria and Albert Museum, London.

Lay-out : Kris Maes

Gravures : Guillaume Broux (Belgique), Jiang Weijie (Chine), Wolfgang Mauer (Allemagne), Elsa Catelin (France) et Martin Mörck (Suède)

Valeur des timbres-poste : ① EUROPE

Prix du feuillet : 5,50 €

Format des timbres-poste : 38,15 mm x 48,75 mm

Format du feuillet : 210 mm x 160 mm

Composition du feuillet : 5 timbres-poste

Tirage : 73.938 feuillets

Papier : gommé blanc

Dentelure : 11 ½

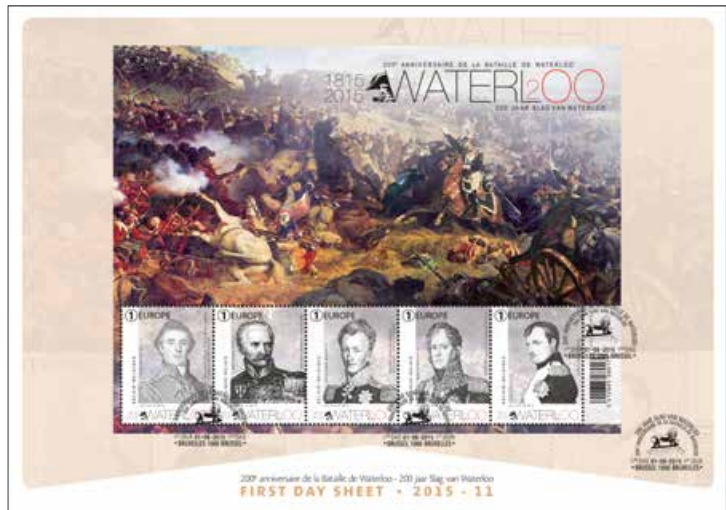
Procédé d'impression : héliogravure et taille-douce combinées

Repro & impression : Stamps Production Belgium

DATE D'ÉMISSION

{01/06/2015}

WATERL200 - 200^e anniversaire de la Bataille de Waterloo
Code : 28069



CODE : 28115



Prévente :

Le samedi 30 mai 2015 de 10h à 15h à l'adresse : Instituts Saint-Luc, rue Saint-Luc 3, 7000 Mons.



Oblitération premier jour :

Lundi, le 1^{er} juin 2015 de 10h à 13h et de 14h à 17h à la Philaboutique de Bruxelles, Boulevard Anspach 1, 1000 Bruxelles.

Un bureau de poste provisoire.

Lors des journées de reconstitution des **18, 19 et 20 juin 2015**, le Club Philatélique Brainois organisera un bureau de poste temporaire avec oblitération différente chaque jour. L'émission WATERL200 y sera mise en vente, de même qu'un MyStamp. (voir p. 14)



CODE : 28069

Plein soleil sur les timbres-poste thématiques

Dans le précédent numéro de Philanews, nous vous présentions un nouveau type de timbre : le timbre-poste thématique. L'aspect plaisant de ces émissions est l'alternance régulière des thèmes.

À cet égard, nous souhaitons d'ailleurs solliciter la contribution de l'utilisateur final, à savoir vous. Nous annonçons en outre dans notre précédente édition le lancement d'une version internationale. Ce sera une réalité dès le mois de juin, avec la commercialisation de la série 'This is Belgium'. Ne la manquez pas ! Le lancement des premiers timbres-poste thématiques peut être qualifié de franche réussite.

Bientôt, le thème 'Sunset' remplacera le thème 'Horizons'. Au début du mois d'août paraîtra ensuite le quatrième thème, en remplacement de la série 'Puppies'. L'ensemble 'Sunset' se compose de dix timbres-poste autocollants, soit 2 x 5 illustrations différentes. Cette série est imprimée en offset, ainsi que les réimpressions des thèmes 'Puppies' et 'Horizons'.

Elle est en vente dans les bureaux de poste, sur l'eShop ou chez Stamps & Philately. Information importante pour nos abonnés : ces émissions ne font pas partie de l'abonnement timbres-poste.

Davo, une solution de classement pratique

Toute collection qui se respecte doit s'accompagner d'un système pratique de classement. Les produits Davo répondent à cette condition depuis de longues années. Jusqu'à présent, il était possible de les commander via le bon de commande, désormais vous devrez les commander en ligne via l'adresse www.davo.nl ou vous adresser directement à votre négociant en timbres-poste.

Nouveauté pour la Mobile Postcard

Envoyer une carte postale à partir de votre smartphone ou d'une tablette ? C'est possible, grâce à l'application gratuite Mobile Postcard. Vous créez vous-même une carte postale au départ d'une de vos photos et vous pouvez l'envoyer ensuite à votre destinataire en Belgique ou partout ailleurs dans le monde.



Vous pouvez désormais aussi retoucher votre photo au moyen de filtres sympas afin d'obtenir le look souhaité. De plus, vous pouvez à présent ajouter du texte et même créer un dessin directement sur la photo. De quoi rendre votre carte unique et la personnaliser au maximum.

- Faites l'essai dès maintenant ! Votre première carte sera en outre envoyée gratuitement si vous utilisez le code **bpost14**.
 - Vous pouvez télécharger l'application via l'App Store, Google Play ou le Windows Phone Store.
- Toutes les informations utiles sur www.bpost.be/mobilepostcard

L'éclipse solaire sur timbre-poste

Total Solar Eclipse

Caractéristiques :

Date d'émission : 11 mars 2015
Créateur : Martin Mörrck
Format timbre-poste : 40 x 50 mm
Format mini-feuillet : 135 x 65 mm
Impression : Stamps Production Belgium

Le 20 mars dernier, tout le monde ou presque s'agitait autour de l'éclipse solaire. Sur les minuscules Îles Féroé, les autochtones ont pu bénéficier d'une éclipse solaire totale. Il s'agissait d'un des deux seuls endroits au monde permettant d'observer pareil phénomène au sol. À 9h41 précises, les îles étaient plongées dans l'obscurité totale, pour une durée d'environ deux minutes et demie. Un timbre-poste a été consacré à ce phénomène naturel unique. Nous le devons au créateur suédois Martin Mörrck. C'est la première fois que Martin Mörrck, grand féru de nature, réalise un tableau pour une émission de timbres-poste. Il est également l'auteur d'un des cinq portraits ornant l'émission consacrée par bpost au 200^e anniversaire de la bataille de Waterloo (voir page 6).

Cette émission, imprimée à l'imprimerie du timbre de Malines, peut être uniquement commandée sur www.stamps.be

Ajoutez vous-même des filtres, du texte ou un dessin !



bpost offre de somptueux cadeaux à tous ses abonnés

Découvrez nos objets de collection exceptionnels !

Tous les ans, bpost lance une vingtaine de nouvelles émissions de timbres-poste offrant chaque fois un éventail diversifié de thèmes et de styles. Les émissions en soi sont déjà un véritable cadeau, mais en tant qu'abonné vous bénéficiez de nombreuses autres surprises ! Abonnez-vous donc sans plus attendre à l'une de nos formules de collection ou optez pour un abonnement aux First Day Sheets ou à la Pochette annuelle !

À l'instar des années précédentes, nous offrons à nos abonnés un feuillet en noir et blanc et un feuillet non dentelé en fonction de votre type d'abonnement. Deux cadeaux revêtant donc aussi une dimension philatélique. Le schéma ci-dessous donne un aperçu de ce que bpost vous offre selon le type d'abonnement. Outre ces deux objets de collection et de valeur potentielle, nous avons également le plaisir d'offrir le Livret de Collection 2015 à nos abonnés à la formule collection ou à un FDS.

Cette année, bpost peut en outre se targuer de faire un splendide cadeau : un feuillet philatélique d'une photo prise en

exclusivité pour bpost par le photographe de renom, Stephan Vanfleteren ! Sur la photo en noir et blanc, l'on reconnaît le pêcheur de crevettes Marius qui a servi de modèle pour l'émission de timbres-poste consacrée aux pêcheurs de crevettes.

Vous optez pour un paiement annuel ? Dans ce cas, vous recevrez une réduction supplémentaire de 2 % sur le prix total ! Vous êtes intéressé(e) ? Inscrivez-vous au moyen du bon de commande central. Les abonnés à la Pochette annuelle recevront leurs cadeaux avec l'envoi de la Pochette annuelle 2015 prévu cet automne.

La Collection La Collection Gommée La Collection Gommée Light La Collection Autocollant	Abonnement La Collection - First Day Sheet	Abonnement - Pochette annuelle
Le Livret de Collection de timbres-poste 2015	Le Livret de Collection de timbres-poste 2015	
Feuillet noir et blanc - Animaux en mouvement	Feuillet non dentelé - La Grande Guerre	Feuillet noir et blanc - Jouets (dans la Pochette annuelle)
Feuillet non dentelé - Reine Élisabeth	Feuillet noir et blanc - Reine Élisabeth	Feuillet non dentelé - Navigation aérostatique
Feuillet philatélique - Pêcheur de crevettes de Stephan Vanfleteren	Feuillet philatélique - Pêcheur de crevettes de Stephan Vanfleteren	Feuillet philatélique - Pêcheur de crevettes de Stephan Vanfleteren

La pêche à la crevette à cheval devient patrimoine mondial

Émission limitée de timbres-poste 12

À Oostduinkerke, le départ à cheval en mer des pêcheurs de crevettes offre au spectateur une image des plus pittoresques. À ce jour, douze personnes travaillent encore de cette manière restée inchangée depuis un siècle. Une pratique unique au monde et typiquement belge.

Cette forme de pêche traditionnelle a été inscrite au patrimoine mondial de l'UNESCO en 2013. L'occasion idéale pour bpost de mettre à l'honneur les pêcheurs de crevettes. Les trappistes et les sites miniers wallons, eux aussi inscrits sur cette illustre liste, ont fait l'objet respectivement en 2012 et 2014 d'une émission de timbres-poste.

La pêche aux crevettes a été immortalisée en noir et blanc par le célèbre photographe Stephan Vanfleteren, dont ce fut la première collaboration active avec bpost pour une émission de timbres-poste. Ce sujet se prêtait parfaitement à un partenariat étant donné qu'il s'agissait aussi d'un thème cher à l'artiste. Par le passé, il a souvent photographié le patrimoine en péril et toujours en noir et blanc, exerçant ainsi une forme unique de journalisme artistique. Son travail a régulièrement été salué (à l'échelle internationale) pour ses portraits sobres, entre autres par le prestigieux World Press Photo. Ses portraits de Hugo Claus et d'Eddy Merckx appartiennent depuis longtemps déjà à notre patrimoine. L'an dernier, il a fait l'objet de toutes les attentions grâce à ses portraits saisissants des joueurs de notre équipe nationale.

Le photographe est lui-même originaire d'Oostduinkerke. Il nous a confié lors de la présentation du programme philatélique 2015 : « Il aura fallu que je réalise cette série pour apprendre à connaître réellement les pêcheurs de crevettes et pour constater qu'il s'agit de bien plus qu'une simple attraction touristique. Il en émane par ailleurs une grande authenticité, ce qui me touche beaucoup. »

Stephan Vanfleteren a reçu carte blanche de bpost pour saisir l'âme de la pêche aux crevettes. bpost a finalement opté pour un portrait sur le feuillet de timbres. Le timbre-poste proprement dit représente quant à lui un pêcheur de crevettes en mer. Marius, le modèle, pêcheur de crevettes toujours en activité est le choix du photographe lui-même. « Il avait ce petit quelque chose lorsque je l'ai vu pour la première fois, avec son magnifique visage si expressif. » Stephan Vanfleteren l'a suivi pour cette mission et ils se sont rapidement liés d'amitié.

Stephan continue actuellement à travailler au projet des pêcheurs de crevettes. Nous sommes d'ores et déjà curieux de découvrir le résultat final.



© Dirk Van Hove



CODE : 28116

L'émission sera lancée lors de la Fête annuelle de la crevette à Oostduinkerke ces 27 et 28 juin prochains. L'occasion de voir les pêcheurs de crevettes à l'ouvrage et de profiter pleinement de leurs prises.



CODE : 28070



Prévente :
Le samedi 27 juin 2015 de 10h à 15h au NAVIGO, Musée national de la Pêche, Oostduinkerke, Pastoor Schmitzstraat 5, 8670 Oostduinkerke.

Oblitération premier jour :
Lundi, le 29 juin 2015 de 10h à 13h et de 14h à 17h à la Philaboutique de Bruxelles, Boulevard Anspach 1, 1000 Bruxelles.

Pêcheurs de crevettes à cheval - Patrimoine mondial de l'UNESCO

Caractéristiques :

Thème : inscrits en 2013 sur la liste du patrimoine culturel immatériel de l'humanité par l'UNESCO, les pêcheurs de crevettes à cheval d'Oostduinkerke font l'objet de l'émission d'un timbre-poste. Une méthode de pêche unique au monde, immortalisée par le photographe Stephan Vanfleteren.
Timbre-poste : pêcheur de crevettes au travail
Feuille : portrait d'un pêcheur de crevettes
Photos : Stephan Vanfleteren
Lay-out : Myriam Voz
Valeur du timbre-poste : ① WORLD
Prix de la feuille : 6,60 €
Format du timbre-poste : 40,20 mm x 27,66 mm
Format de la feuille : 166 mm x 164 mm
Tirage : 27.358 timbres-poste
Composition de la feuille : 5 timbres-poste
Papier : gommé blanc litho FSC
Dentelure : 11 ½
Procédé d'impression : offset
Repro & impression : Stamps Production Belgium

DATE D'ÉMISSION
{29/06/2015}
Pêcheur de crevettes à cheval
Code : 28070



CODE : 28080

Le canard souchet remplace la sterne arctique

André Buzin a créé pour bpost le nouveau timbre-poste avec taxe de recommandation à utiliser pour les envois recommandés. Le canard souchet remplacera à partir du 1^{er} juin la sterne arctique, apparue en 2013.

La graphiste, Myriam Voz, s'en est vu confier le lay-out. Le souchet est un canard de surface qu'on rencontre dans toute l'Europe, en Amérique du Nord et dans le Nord de l'Asie. En Flandre et en Moyenne-

Belgique, le canard souchet est visible toute l'année, alors que dans les Ardennes et en Province de Luxembourg, il est surtout présent en été. Les amateurs d'oiseaux auront de grandes chances de l'admirer au printemps et à l'automne dans le parc naturel gantois de Bourgoyen-Ossemeersen, où séjourne parfois à cette période jusqu'à un pour cent de la population d'Europe du Nord-Ouest.

Oiseau - Frais de recommandation

Caractéristiques :

Thème : ce timbre sert au paiement de l'option : envoi recommandé
 Timbre-poste : canard souchet
 Création : André Buzin
 Lay-out : Myriam Voz
 Valeur du timbre-poste : 5,13 €
 Prix de la feuille : 51,30 €
 Format du timbre-poste : 24,4 mm x 32,5 mm
 Format de la feuille : 155 mm x 85 mm
 Composition de la feuille : 10 timbres-poste
 Tirage : 104.292 feuilles
 Papier : gommé blanc litho
 Dentelure : 11 ½
 Procédé d'impression : offset
 Repro & impression : Stamps Production Belgium

DATE D'ÉMISSION
{01/06/2015}Oiseau - Frais de recommandation
Code : 28080

Les Pays-Bas célèbrent le 200^e anniversaire de la Bataille de Waterloo

Il y a 200 ans, le Prince Guillaume II d'Orange-Nassau a combattu comme général aux côtés des troupes britanniques. Aux Pays-Bas, le jour de la bataille de Waterloo était encore considéré comme un jour férié jusqu'à la fin du XIX^e siècle. Nos voisins du Nord commémorent également cette bataille historique par l'émission d'un feuillet de cinq timbres-poste (valeur 1 international). Vous pouvez commander cette émission sur www.postnl.nl/waterloo

Attention : vous ne pouvez pas commander ce feuillet de timbres via bpost.



Votez pour le timbre EUROPA 2015 !

Tout comme les années précédentes, vous pouvez voter en ligne pour la plus belle émission Europa de 2015. L'année dernière, plus de 10.000 Européens ont participé au vote. À l'occasion de ce concours, des timbres-poste de toute l'Europe briguent votre suffrage. Toutes les entreprises postales européennes – soit une petite soixantaine d'opérateurs ! – ont transmis leurs timbres-poste spéciaux pour cette édition 2015 ayant pour thème « Jouets à travers les âges ». C'est Frédéric Thiry qui est le créateur de l'émission belge EUROPA (voir Philanews 2 de 2015).

Comment participer ? Du 9 mai (Journée de l'Europe) au 31 août, vous pourrez voter en ligne pour la plus belle émission Europa de 2015 sur www.posteurop.org/europa2015.

Les émissions gagnantes seront dévoilées le 20 septembre 2015 à l'hôtel de ville de Bruxelles.

Au fil des saisons

Émission limitée de timbres-poste 13

Depuis quelques années, les légumes oubliés connaissent un véritable regain d'intérêt. bpost a estimé qu'il était grand temps de remettre à l'honneur aujourd'hui certains fruits oubliés bien de chez nous. (Re)découvrez la pêche sanguine, la mûre noire, la canneberge, le coing, la fraise des bois, la groseille verte, la myrtille, la mûre de logan, la reinette étoilée et la nèfle.

Les fruits sont un thème de collection populaire auprès des philatélistes. C'est pour cette raison que bpost souhaitait les mettre en exergue d'une façon originale. D'où le choix des fruits oubliés. Pour faciliter la sélection, bpost a pris contact avec la Fondation nationale des Vergers, « De Nationale Boomgaardenstichting », qui a accepté de relever le défi avec enthousiasme. Ils ont soumis une sélection de fruits « oubliés » que l'on cultive de nouveau aujourd'hui. Sur base de ces propositions, bpost a finalement arrêté son choix sur 10 variétés constituant une gamme diversifiée de baies et autres types de fruits.

Le photographe spécialisé Bart Van Leuven, à qui l'on doit la série sur les régions belges,



CODE : 28117



CODE : 28071

a magnifiquement mis en valeur les variétés de fruits grâce à son approche sobre et originale. Le graphiste Wim Vandersleyen les a rassemblées en une palette de coloris harmonieuse et pleine de sens. Sur le feuillet figure une photo appétissante d'une pêche sanguine douce et sensuelle comme du velours. On doit cette disposition particulière grâce à un schéma de perforation permettant de placer les timbres-poste sur le feuillet de façon, en apparence, aléatoire.

Contre toute attente, la création de cette émission a nécessité beaucoup de temps. Bart Van Leuven n'a effectivement pu photographier les fruits que lorsqu'ils étaient mûrs. La reinette étoilée et la nèfle sont seulement disponibles à partir d'octobre. Elles ont donc été ajoutées en dernier lieu. Une émission conçue au fil des saisons.

Prévente :

Le samedi 27 juin 2015 de 10h à 15 h au NAVIGO, Musée national de la Pêche Oostduinkerke, Pastoor Schmitzstraat 5, 8670 Oostduinkerke.

Oblitération premier jour :

Lundi, le 29 juin 2015 de 10h à 13h et de 14h à 17h à la Philaboutique de Bruxelles, Boulevard Anspach 1, 1000 Bruxelles.

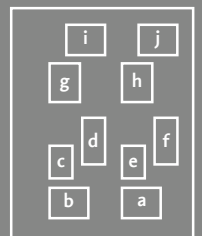
Les délicieux fruits oubliés - Appétissants fruits d'antan

Caractéristiques :

Thème : d'anciennes variétés de fruits comme la nèfle, la poire de coing et la mûre sont remises au goût du jour dans l'art culinaire belge. Par des illustrations photographiques de dix de ces fruits, nous entendons promouvoir le caractère appétissant (et durable) de ces variétés de fruits..

Timbres-poste :

- reinette étoilée / Malus domestica Mill. ;
- nèfle / Mespilus germanica L. ;
- fraise des bois / Fragaria vesca L. ;
- groseille à maquereau / Ribes uva-crispa L. ;
- myrtille / Vaccinium myrtillus L. ;
- mûre de logan / Rubus x loganobaccus L.H. Bailey ;
- pêche sanguine / Prunus persica L. ;
- coing / Cydonia oblonga Mill. ;
- canneberge / Vaccinium subg. Oxycoccus ;
- mûre noire / Morus nigra L.



Feuillet : pêche sanguine / Prunus persica L.

Photos : Bart Van Leuven

Lay-out : Wim Vandersleyen

Prix du feuillet : 7,20 €

Valeur des timbres-poste : ①

Formats des timbres-poste :

a,b,i,j : 40 mm x 30 mm ; g,h: 30 mm x 40 mm ; c,e : 20 mm x 30 mm ; d,f : 20 mm x 40 mm

Format du feuillet :

165 mm x 200 mm

Composition du feuillet :

10 timbres-poste

Tirage : 70.138 feuillets

Papier : gommé blanc litho

Dentelure : 11 ½

Procédé d'impression : offset

Repro & impression : Stamps

Production Belgium

DATE D'ÉMISSION
{29/06/2015}Les délicieux fruits oubliés
Code : 28071

Préventes 2015

Quand ?	Quoi ?	Où ?	
30 mai	La Grand-Place de Mons (Promotion de la Philatélie)	Royale Union Philatélique Montoise	Instituts Saint-Luc rue Saint-Luc 3, 7000 Mons
	Le bicentenaire de la bataille de Waterloo		
27 juin	Pêcheurs de crevettes à cheval	Postzegelclub van de Westhoek	Musée national de la Pêche Oostduinkerke NAVIGO, Pastoor Schmitzstraat 5, 8670 Oostduinkerke
	Les délicieux fruits oubliés		
5 septembre	Redoutables dinosaures	FILA Limburg	OC Den Tichel Sint-Trudostraat 76, 3990 Wijchmaal-Peer
	L'équipe fait la force		
24 octobre	Magnifiques enluminures	Alliance Philatélique OFAC	Salle Saint-François Rue Victor Libert 36, 6900 Marche-en-Famenne
	La chaleur des fêtes de fin d'année		

Un bureau de poste provisoire sur le champ de bataille !

Lors des journées de reconstitution des 18, 19 et 20 juin 2015, le Club Philatélique Brainois organisera un bureau de poste temporaire avec oblitération différente chaque jour. L'émission WATERL2OO y sera mise en vente, de même qu'un MyStamp.

Dans le « village » commercial à proximité de la butte du lion – carrefour entre la route du Lion et la rue du Dimont –, vous trouverez le stand de photos souvenirs de ‘Visual News’. Vous pourrez y acheter un pack de cartes postales reprenant l'image du feuillet de timbres-poste édité à l'occasion de cette commémoration.

Vous pourrez y faire imprimer également une carte postale numérique vous représentant sur un arrière-plan à la portée historique. Il va sans dire que pour l'affranchir, vous opterez de préférence pour un des timbres de l'émission spéciale ! N'hésitez pas à envoyer à vos proches les traces de votre passage à cet événement historique. Vous aurez l'opportunité de les poster sur place dans la boîte aux lettres qui sera levée quotidiennement ou à les emporter comme souvenir ou comme cadeau original.

Lieu : Route du Lion 252-254, 1420 Braine-l'Alleud.
Le bureau de poste temporaire sera ouvert de 10 à 16h.



À la prévente du **30 mai à Mons** qui aura lieu pendant la fête de la Ducasse du Doudou, nous aurons le plaisir d'avoir les designers suivants parmi nous pour la séance de signature :



Kris Maes

© bpost



Guillaume Broux

© Michiel De Cleene



Myriam Voz

© Olivier Anbergen



André Buzin

© bpost

Plus tard, lors de la prévente du **27 juin au Musée national de la Pêche à Oostduinkerke**, les artistes ci-dessous viendront signer leur émission :



Wim Vandersleyen

© Kris Desmet



Bart Van Leuven

© Lieve Blancquaert



Stephan Vanfleteren*

© bpost



Marius Dugardein*

© Stephan Vanfleteren

* sous réserve

Nouveau site web philatélie

Vous avez déjà découvert le nouveau site web philatélie de bpost ? Si ce n'est pas le cas, n'hésitez pas à jeter un coup d'œil sur www.bpost.be/philatelie ! Vous retrouverez sur ce site web très convivial toutes les informations philatéliques et davantage encore dans une présentation claire et structurée. Découvrez aussi de chouettes extras, comme de petites vidéos consacrées à l'émission de Marijke Meersman. Votre avis sur ce site est important pour nous. N'hésitez donc pas à nous le faire connaître en envoyant un e-mail à philanews@bpost.be avec pour objet « site web ».

Une émission pleine de bravoure !

Le parcours philatélique de Jean Dewaerheid n'a pas uniquement mené à des collections bien étoffées. Aujourd'hui, il écrit et donne des conférences sur Napoléon, sa dernière passion thématique. Mais tout a commencé par une collection de timbres-poste belges. « En 1965, j'ai commencé à collectionner ces timbres-poste. Après cinq albums et beaucoup d'argent investi, j'ai arrêté de collectionner. »

La beauté des tableaux illustrés sur les timbres-poste est devenue sa passion suivante. « D'abord les émissions avec les œuvres de Jérôme Bosch et Pierre Breughel l'Ancien, ensuite tous les autres peintres. » Il a ainsi finalement constitué neuf albums, parfaitement classés par pays et/ou par langue. Ses tableaux belges favoris sont les 'Jeux d'enfants de Breughel l'Ancien' (1967), 'L' Empire des Lumières' (1984), 'L' Adoration de l'Agneau mystique' (1986) et un autoportrait de James Ensor (1974).

« Lorsqu'il n'y avait plus rien d'autre à collectionner dans notre club de Machelen, je me suis adonné à une nouvelle collection thématique sur Napoléon. Je collectionne tous les timbres ayant un lien quelconque avec Napoléon. Sur sa vie, sa carrière, ses ambitions et aussi tout ce qu'il nous a légué comme le Code Napoléon (son Code civil), les numéros de maison, le cadastre et les tableaux pour la plupart commandés par Napoléon. »

Ces dernières années, Jean s'est donc plongé dans tout ce qui a trait à Napoléon. « Il m'arrive encore de temps à autre d'apprendre quelque chose de nouveau sur lui. J'ai ainsi découvert à la paroisse de Diegem que Napoléon était d'abord considéré chez nous comme un héros avant d'être surnommé « l'Attila du XIX^e siècle » après la bataille de Waterloo. C'est grâce à de telles découvertes surprenantes que, depuis l'an dernier, je donne régulièrement des conférences sur Napoléon et les conséquences de sa politique dans nos régions ». Jean estime que la nouvelle émission consacrée au 200^e anniversaire de Waterloo est particulièrement réussie. « Elle montre bien les 5 protagonistes de la bataille. La peinture est très réaliste et pleine de bravoure. Elle reflète la manière dont les choses ont dû se passer en réalité : un véritable carnage de part et d'autre. Le logo WATERL2OO mérite aussi des louanges. »

Jean confirme qu'il consacre beaucoup de temps à sa passion. « Cela ne se limite pas à collectionner des timbres-poste, ni à rechercher des informations. Je rédige aussi des articles sur Napoléon que j'ai rassemblés sous forme de livre (Napoléon Timbré / Napoleon verzegeld) et que j'ai illustrés à partir d'une sélection de 100 timbres-poste, » conclut-il avec fierté.

La source

« Mes premiers timbres-poste étaient ceux dédiés aux Florales gantoises de 1965. »

Le trésor

« Presque 95 pour cent de mes collections se composent de timbres-poste belges. Je pense que ma collection compte quelque 4.000 tableaux illustrés sur des timbres-poste et que ma collection thématique comporte 200 timbres-poste – et environ 60 bagues de cigare – consacrés à Napoléon. »

Le lien manquant

« Parfois, je mets énormément de temps à rechercher certaines pièces rares. Par exemple, pour le moment, je cherche un timbre-poste qui évoque la Bataille d'Aboukir à partir d'une peinture de George Arnald. »

Le timbre favori

Il s'agit d'une émission rwandaise réalisée d'après une peinture de Géricault intitulée « Officier de Chasseurs à Cheval. »

En savoir plus sur les conférences ou le livre de Jean « Napoléon Timbré »
Envoyez un e-mail à jean.dewaerheid@pandora.be



Rendez-vous à la journée 'b.surprised day 2015'

Le 10 juillet, Stamps & Philately organise pour la deuxième fois la journée 'b.surprised day' à l'Imprimerie du Timbre-poste à Malines !

Qu'y trouverez-vous ?

- Toutes les oblitérations philatéliques depuis le 12/07/2014 jusqu'à fin juin 2015.
- Des dizaines d'articles à un prix promotionnel.
- Une démonstration de gravure par notre graveur attitré Guillaume Broux.
- Vous y découvrirez aussi les célèbres designers que sont André Buzin et Marijke Meersman.
- L' 'Event Card', carte unique comprenant une gravure avec une oblitération et ce pour seulement 7 euros.

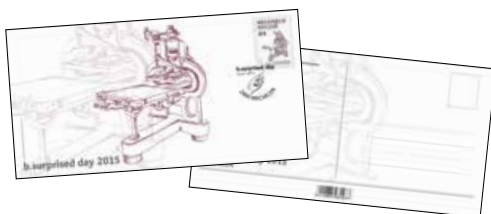
Quand ? Le vendredi 10 juillet 2015 de 10h à 15h.

Adresse ? Egide Walschaertsstraat 1b, 2800 Mechelen.

Entrée gratuite.

Lunch à prix démocratique.

Ne laissez pas passer cette chance et venez certainement jeter un petit coup d'œil !



Voulez-vous être sûr d'accéder au bâtiment de bpost ?
Confirmez donc dès aujourd'hui votre présence et celles des personnes qui
vous accompagnent en envoyant un mail à l'adresse philately@bpost.be
(avec votre nom et le nombre de personnes)