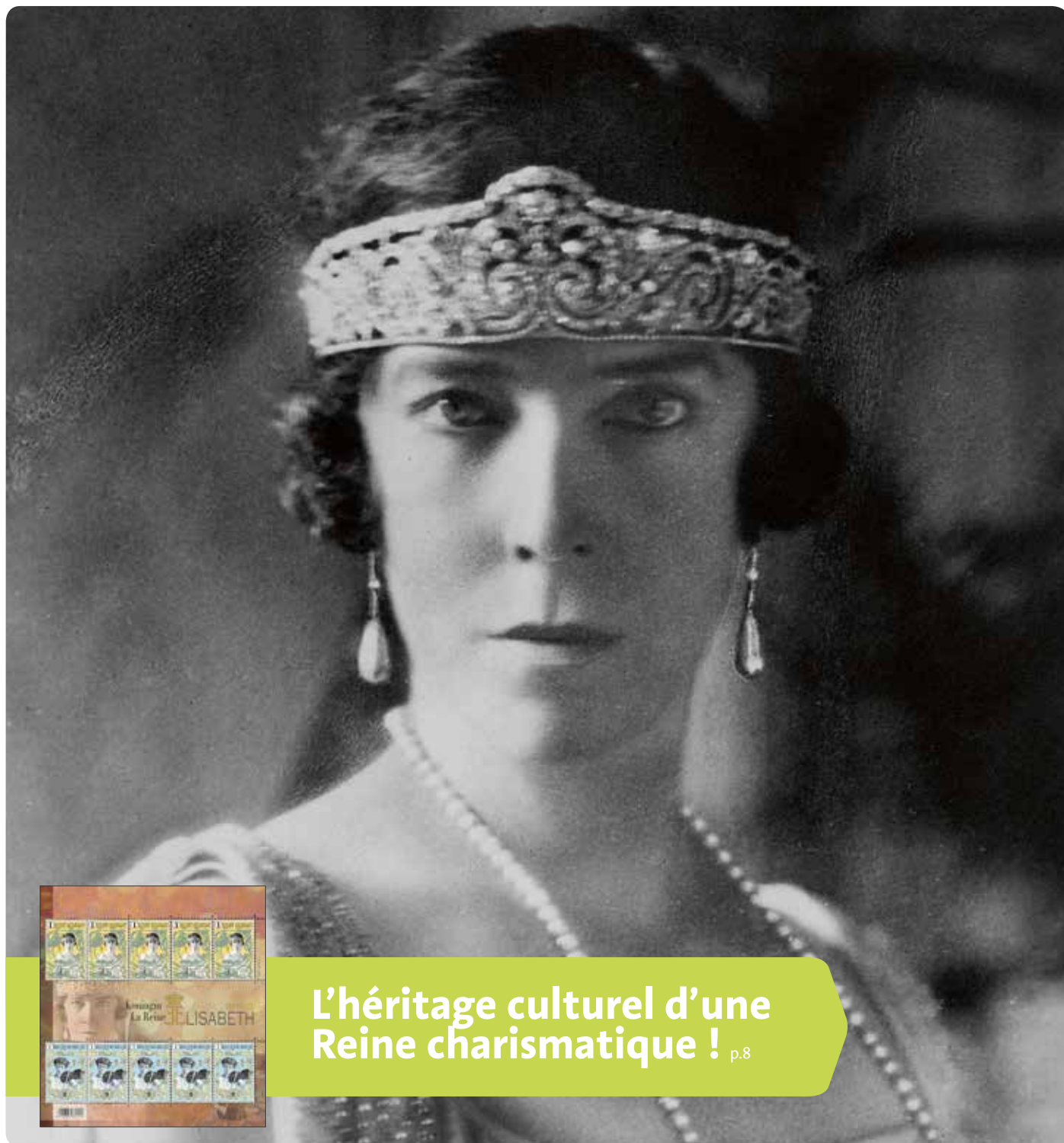




2-2015 F

PHILANEWS

LE MAGAZINE DES PASSIONNÉS DE TIMBRES-POSTE



L'héritage culturel d'une
Reine charismatique ! p.8



Vous êtes un fervent collectionneur de timbres-poste ? Vous possédez une collection thématique que vous aimeriez exposer aux yeux du monde philatélique ? Faites-vous connaître via philanews@bpost.be et vous vous retrouverez peut-être dans les pages de notre magazine en 2015 !

Révélez le détective qui est en vous !

Participez à notre chouette concours en partant à la recherche des **18 éléments cachés** (et non pas 17, comme indiqué dans le Philanews précédent). Dans celui-ci, deux des quatre émissions ont déjà été proposées. Vous pourrez de nouveau poursuivre vos recherches dans les 2 prochaines émissions proposées dans le Philanews 3 ! La quête proprement dite est déjà captivante, mais vous pourrez aussi tenter de remporter **l'un des nombreux prix** !

Nous vous donnons d'ores et déjà un petit coup de pouce en vous prodiguant les conseils suivants. Dans l'émission d'André Buzin « Animaux en mouvement », vous pouvez découvrir cinq éléments cachés différents. Dans l'émission « La Grande Guerre » se trouvent quatre éléments identiques. Dans les deux dernières émissions, il s'agit également à chaque fois d'éléments identiques. Dans l'émission consacrée à Waterloo, six éléments sont dissimulés et dans l'émission « La Grand-Place de Mons » seulement trois. Bonne recherche !

Comment participer ? Envoyez votre demande de participation par e-mail à l'adresse philanews@bpost.be ou par courrier à bpost – Stamps & Philately, Muriel Vanbattel, Egide Walschaertsstraat 1b, 2800 Mechelen.

Attention : vous ne pouvez introduire qu'une seule demande par personne pour tout le concours ! Le concours est ouvert à tous les clients lecteurs du Philanews. Nous vous enverrons une grille qui vous permettra de localiser, à la manière d'un combat naval, l'emplacement des éléments cachés dans les quatre émissions. Début juillet, nous vous inviterons à nous communiquer l'ensemble de vos réponses (ainsi qu'aux questions subsidiaires qui devront départager les ex-aequo). De plus amples informations sur la procédure d'envoi des réponses vous seront communiquées dans le Philanews 3. C'est dans le Philanews 4 que les gagnants ainsi que les éléments cachés seront enfin révélés.



Cherchez et gagnez !

Contenu

Événement	3
Lucky Luke, amis et ennemis.....	4
Produits philatéliques.....	6 & 10
Jouets à travers les âges.....	7
Élisabeth, une Reine mémorable.....	8
En bref.....	10
Calendrier	11
Plante ou animal ?.....	12
Élection du plus beau timbre-poste 2014.....	14
Le coin du collectionneur.....	15

Vous trouverez le bon de commande au centre de ce magazine.



Heures d'ouverture

Depuis le 1^{er} février 2015, le **Contact Center** est joignable tous les jours ouvrables de 9h à 12h15 et de 14h à 17h au numéro +32 2 278 50 70.

La **Philaboutique de Malines** est ouverte de 10h à 12h30 aux dates suivantes : 16/04, 21/05, 4/06, 2/07, 10/09 et 29/10/2015. Elle sera cependant exceptionnellement fermée lors de l'Ascension, le 14 mai prochain.

En 2015, la **Philaboutique de Bruxelles** est ouverte les lundis, mardis et vendredis de 10h à 13h est de 14h à 17h.

Photo couverture : © Photonews

SERVICE CLIENTÈLE

Adresse : bpost
Stamps & Philately
E. Walschaertsstraat 1b
2800 Mechelen
Tél. : +32 2 278 50 70
Fax : +32 2 276 51 00
E-mail : philately@bpost.be
Web : www.philately.bpost.be

Aucune partie de cette édition ne peut être copiée, enregistrée dans une base de données automatisée et/ou rendue publique sous quelque forme ou de quelque manière que ce soit sans l'accord écrit préalable de l'éditeur Stamps & Philately.



MIXTE
Papier issu
de sources
responsables
FSC® C006748

Stamps & Philately n'est pas responsable des offres proposées par des tiers et ne pourra donc pas être mis en cause en cas de litige. Offres valables dans la limite des stocks disponibles et sous réserve d'erreurs. Les prix des valeurs postales peuvent être adaptés, mais les timbres-poste achetés restent utilisables aux tarifs affichés. Les illustrations du Philanews sont publiées sous réserve d'adaptations.

Une prévente sous la neige et un hommage à la Reine blanche

La première prévente de 2015 s'est déroulée à Niel. Le matin même, le pays s'était réveillé sous un joli tapis de neige. Un « hommage » de circonstance pour la Reine Fabiola qui nous a quittés le 5 décembre dernier. Cette prévente a permis aux collectionneurs de se procurer l'émission spéciale en hommage à Sa Majesté.

Le blanc, la couleur de l'espoir, est une couleur que nous associerons encore longtemps à la Reine Fabiola. Cela remonte aux obsèques de son époux bien-aimé, le Roi Baudouin en 1993, où elle était apparue tout de blanc vêtue. La prévente de Niel a permis aux collectionneurs et aux passionnés de notre dynastie de se procurer l'émission unique et la FDS en avant-première. Malgré la neige, les centaines de personnes ont pu trouver leur chemin pour se rendre à la maison communale, un lieu distingué pour cette prévente royale.

Eduard D'hondt est l'un de ces nombreux collectionneurs. Il est originaire d'Anvers et constitue depuis 15 ans une collection consacrée à la Belgique. Il a fait le déplacement avec sa sœur, son beau-frère, un collègue collectionneur et avec sa nièce. « Je vais à chaque prévente pour faire dédicacer mes émissions par les créateurs. Ces dernières années, j'ai trouvé les émissions belges particulièrement créatives. Les sujets sont abordés de façon originale et une attention toute particulière est accordée à la mise en forme ou à une technique particulière ... Et j'aime ça. C'est le cas pour l'émission d'André Buzin de cette année. Je trouve ça chouette de voir autre chose que des oiseaux ou des papillons, même s'ils sont aussi très beaux, bien entendu ! »

Eduard a également présenté à la signature l'émission « Belgique, centre de la tapisserie », ou mieux : fait estampiller le feuillet par le designer Nej De Doncker. En effet, celui-ci avait, spécialement pour cette occasion, emporté son cachet à sec qui permet d'appliquer un sceau sec en relief sur le papier. « Je l'ai reçu en cadeau lors d'un de mes passages aux Pays-Bas et je trouvais que l'amener à la prévente était tout à fait de circonstance », nous déclara l'artiste. « Au bout d'une heure, je n'ai plus dû demander si je pouvais l'utiliser. Le bouche à oreille avait fait le tour de la salle comme une traînée de poudre », dit-il en riant.



Vous avez la parole

Philanews est un magazine réalisé par et pour ses lecteurs. bpost se réjouit donc des suggestions qui lui sont déjà parvenues. Vous avez d'autres commentaires intéressants à nous faire **concernant ce magazine** ? Faites-le-nous savoir : envoyez une lettre à bpost, Stamps & Philately, à l'attention de Muriel Vanbattel, E. Walschaertsstraat 1b, 2800 Mechelen ou un e-mail à philanews@bpost.be. De cette façon, nous pourrions améliorer cette publication afin qu'elle réponde mieux encore à vos attentes. Merci d'avance !

Pour toute autre question concernant la philatélie en général, veuillez vous adresser directement au service clientèle Philately de bpost, par téléphone au + 32 2 278 50 70 ou par e-mail à philately@bpost.be.



1. Eduard D'hondt, philatéliste : « Je fais signer toutes mes émissions. »
2. Le designer Nej De Doncker avait amené un objet très particulier pour la signature, il s'agit d'un cachet à sec.

Lucky Luke, amis et ennemis

Timbres-poste tout droit venus du Far West

Émission de timbres-poste limités 6

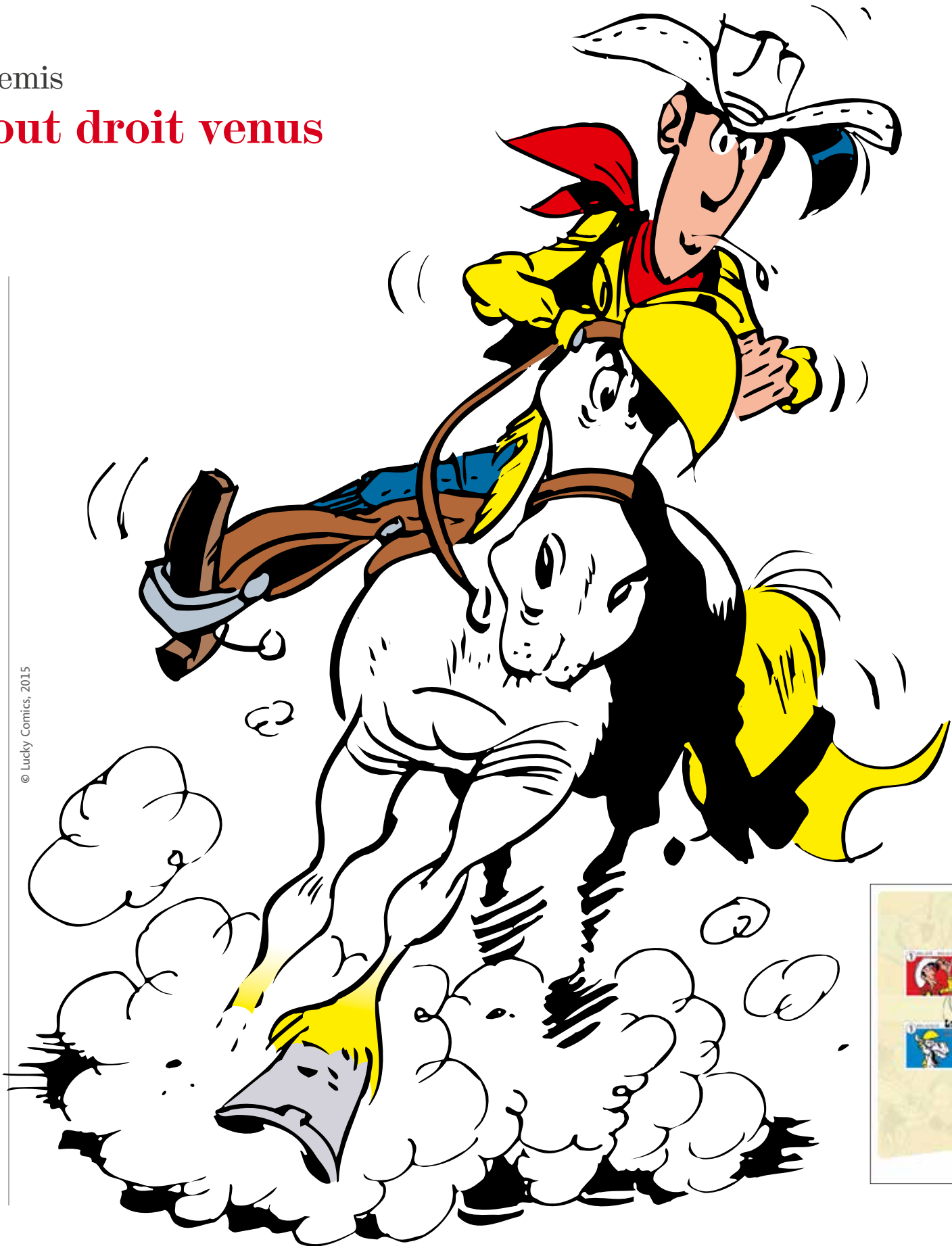
Cette année, l'émission annuelle portant sur la bande dessinée met en avant les personnages les plus connus de la célèbre BD Lucky Luke. Les timbres-poste autocollants colorés arracheront certainement plus d'un sourire aux philatélistes grâce aux mimiques irrésistibles de ces personnages.

Les histoires du cow-boy solitaire qui tire plus vite que son ombre sont contées et dessinées depuis 2001 par le duo français composé d'Achdé et du célèbre humoriste Laurent Gerra. Mais Lucky Luke a bel et bien des racines belges. Le héros a effectivement été inventé par Maurice De Bevere, alias Morris, un fêru de western. De 1946 jusqu'à sa mort en 2001, il a dessiné une série d'aventures impressionnantes caractérisée par un style de dessin perfectionniste et un souci du détail.

« Tontons Daltons » est l'album le plus récent et il est l'œuvre d'une troisième collaboration entre le dessinateur Achdé et le scénariste Laurent Gerra. Il s'agit d'un hommage au célèbre film français « Les Tontons flingueurs » du réalisateur Georges Lautner. Dans ce film culte de bandits datant de 1963 ont joué des stars comme Lino Ventura et Bertrand Blier, idoles de Laurent Gerra. L'histoire se caractérise par les répliques cultes du non moins célèbre dialoguiste Michel Audiard. Laurent Gerra rend ainsi hommage au réalisateur disparu en 2013.

Les Daltons se devaient bien entendu de figurer sur cette émission ! Le très soupe au lait Joe y occupe une place de choix, tout comme Ma Dalton. Des personnages avec lesquels le célèbre cow-boy se confronte dans de nombreux albums. En outre, Lucky Luke peut à tout moment compter sur « l'aide » de Jolly Jumper, son cheval, et de Rantanplan, le chien le plus bête du Far West. Des personnages tels Calamity Jane et Billy the Kid ne rendent pas non plus toujours la vie très facile à Lucky Luke.

© Lucky Comics, 2015



CODE : 28086



Prévente :
Le samedi 11 avril 2015 de 10h à 15h à l'adresse suivante :
Scheppersinstituut, Cooppallaan 128, 9230 Wetteren.

Oblitération premier jour :
Lundi, le 13 avril 2015 de 10h à 13h et de 14h à 17h à la Philaboutique de Bruxelles, Boulevard Anspach 1, 1000 Bruxelles.

Lucky Luke, amis et ennemis

Caractéristiques :

Thème : carnet autocollant de 10 timbres-poste illustrant les personnages de l'une des BD les plus célèbres au monde : Lucky Luke, du dessinateur belge Morris.

Timbres-poste :

- a. Lucky Luke
- b. Jolly Jumper
- c. Rantanplan
- d. Joe Dalton
- e. Ma Dalton
- f. Hank Bully
- g. Jesse James
- h. Un indien
- i. Billy the Kid
- j. Calamity Jane

a.	b.
c.	d.
e.	f.
g.	h.
i.	j.

Création : Morris

Lay-out : Mediatoon

Valeur des timbres-poste : ①

Prix du carnet : 7,20 €

Format des timbres-poste :

30 mm x 25 mm

Format du carnet :

60 mm x 163,4 mm

Composition du carnet :

10 timbres-poste

Tirage : 113.924 carnets

Papier : polyvalent blanc, auto-adhésif fixé sur un support en papier

Dentelure : partiellement dentelure type 10 et partiellement lignes droites

Procédé d'impression : offset

Repro & impression : Stamps

Production Belgium

DATE D'ÉMISSION

{13/04/2015}

Lucky Luke, amis et ennemis

Code : 28064

La gamme MyStamp s'élargit avec One World MyStamp



À partir du 13 avril, vous pourrez conquérir le monde avec votre propre MyStamp, car la nouvelle valeur « 1 World » sera alors disponible pour tout courrier envoyé en dehors de l'Europe. N'hésitez donc plus à envoyer de vos nouvelles aux quatre coins du monde !

Vous trouverez toutes les informations sur www.bpost.be/mystamp

La nouvelle FDS, une belle alternative au Livre annuel

En raison de l'intérêt décroissant pour le Livre Annuel, il n'y aura désormais plus aucune édition. Si vous aimez recevoir de plus amples explications sur les émissions spéciales, la First Day Sheet conçue pour ces émissions spéciales offre une alternative tout à fait intéressante. La **First Day Sheet** a d'ailleurs été relookée cette année dans un style plus frais et plus coloré. La First Day Sheet dispose encore de plus d'atouts. Les timbres-poste au recto sont pourvus d'une oblitération premier jour. Une illustration supplémentaire de l'oblitération figure en outre au recto. Au verso de la FDS, de très nombreuses informations intéressantes sont dispensées sur l'émission, accompagnées des données techniques, si importantes pour le collectionneur. Enfin, le tout arbore un look joliment mis en page. Cette FDS représente sans nul doute une plus-value pour votre collection.

Vous pouvez vous abonner à ce produit au moyen du bon de commande disponible au centre de ce magazine. N'oubliez pas de souscrire un abonnement aux émissions non-prévues FDS si vous souhaitez également

recevoir les émissions uniques, comme celle réalisée en hommage à Sa Majesté la Reine Fabiola. **Vous pouvez aussi vous procurer la FDS séparément sur l'eShop, l'acheter dans la Philaboutique ou la commander via le bon de commande central.**

La Pochette annuelle quant à elle vous procure tous les timbres-poste de l'année sans exception. Elle donne un aperçu visuel tant des émissions limitées que des émissions permanentes et imprévues.



Nouvelle 'Event Card' La Grande Guerre

En cette deuxième année de commémoration de la Grande Guerre, bpost dévoile une nouvelle 'Event Card'. Cette carte événement met à l'honneur un timbre-poste de 1969. Cette émission se voulait, à l'époque, une ode à deux institutions fondées en 1919 dans le but de venir en aide aux victimes de la guerre. Il s'agissait notamment de l'Œuvre Nationale des Orphelins de la Guerre et de l'Œuvre Nationale des Invalides de Guerre. Ces institutions existent aujourd'hui encore sous la dénomination suivante : Institut Des Vétérans – Institut National des Invalides de Guerre, Anciens Combattants et Victimes de Guerre.

L'Event Card' a été conçue par la graphiste de bpost Myriam Voz et est disponible via le bon de commande central et l'eShop.



CODE : 28065



CODE : 28111



Prévente :
Samedi le 11 avril
2015 de 10h à 15h à
l'adresse suivante :
Scheppersinstituut,
Cooppallaan 128,
9230 Wetteren.



Oblitération premier jour :
Lundi, le 13 avril 2015
de 10h à 13h et de 14h à 17h
à la Philaboutique de
Bruxelles, Boulevard Anspach 1,
1000 Bruxelles.

Émission EUROPA ludique

Émission de timbres-poste limités 7

Partout dans le monde, les jouets sont appréciés aussi bien par les petits que par les grands enfants. Le jeu le plus simple est souvent le plus populaire. Et il n'est pas rare qu'il traverse même des générations, sans perdre en popularité.

Qui n'a par exemple jamais joué avec un ballon ? Afin de mettre en avant le caractère intemporel et universel des jouets, ce thème a été choisi pour l'émission annuelle EUROPA. L'émission belge a été conçue par l'artiste aux talents multiples Frédéric Thiry qui n'en est pas à son coup d'essai avec les timbres-poste. Il fut auparavant le concepteur, entre autres de l'émission « Les Femmes et le Sport » de

2011, de l'émission de la fin d'année 2012, et de différentes autres petites perles philatéliques. Il s'est laissé inspirer ici par sa propre enfance et par des jouets avec lesquels les enfants s'amuse encore aujourd'hui. C'est ainsi que le cerceau et le ballon lui sont venus à l'esprit. Pour cette émission, il combine un style de dessin contemporain et un style qui donne une impression plus rétro afin de mettre en exergue le caractère intemporel du jouet. La mise en forme ludique de l'émission fait penser à des cartes à jouer.

Les matériaux, formes et façon de jouer ont peut-être évolué au fil des années, mais comme vous pouvez le constater avec cette émission, une chose reste intemporelle : le plaisir procuré par le jeu !

Jouets à travers les âges - Série EUROPA ludique

Caractéristiques :

Thème : feuillet consacré aux jouets d'antan et d'aujourd'hui, dans la série annuelle EUROPA : jouets récents qui trouvent leur origine dans un passé lointain. Sur les timbres-poste en forme de cartes à jouer réfléchissantes, le cerceau de jadis côtoie le hula hoop, ainsi que deux ballons de football, ancien et moderne.

Timbres-poste :

- Le cerceau et le hula hoop
- Ballons de football, ancien et moderne

a. b.

Feuillet : enfants jouant
Création : Frédéric Thiry
Valeur des timbres-poste : ③ EUROPE
Prix du feuillet : 6,60 €
Format des timbres-poste : 38,15 mm x 48,75 mm
Format du feuillet : 111,6 mm x 160,2 mm
Composition du feuillet : 2 timbres-poste
Tirage unique : 72.638 feuillets
Papier : gommé blanc litho
Dentelure : 11 ½
Procédé d'impression : offset
Repro & impression : Stamps
Production : Belgium

DATE D'ÉMISSION
{13/04/2015}
Jouets à travers les âges.
Code : 28065



À l'occasion du 25^e anniversaire de la constitution de l'association « Concours Musical International Reine Elisabeth », bpost a émis en 1976 ce timbre-poste de S.M. la Reine Elisabeth jouant du violon.



© VPM

Il y a 50 ans décédait la Reine Elisabeth

La ‘Reine-infirmière’

Émission de timbres-poste limités 8

La vie de la Reine Elisabeth fut marquée par son engagement et sa passion pour de nombreux domaines. Notamment, il y a cent ans, lorsque notre pays fut impliqué dans l'un des plus grands conflits au niveau mondial. Elle s'est engagée à soigner les soldats blessés durant la première guerre mondiale, son implication lui a valu le surnom de ‘Reine infirmière’. Elle a de plus joué un rôle considérable dans la vie culturelle et musicale du pays.

Tout cela a fait d'elle une reine inoubliable. Cela fait 50 ans cette année que la Reine Elisabeth nous a quittés. C'était le 23 novembre 1965 à Laeken. bpost rend hommage à cette souveraine hors du commun en émettant une feuille de timbres-poste que l'on doit au graphiste de bpost Kris Maes et au graveur Guillaume Broux. Kris Maes a opté pour un style rétro caractéristique qui fait penser aux timbres-poste d'il y a cent ans. Guillaume Broux s'est chargé des deux gravures. Sur l'un des timbres-poste, on aperçoit l'une des illustrations les plus célèbres de la Reine. L'autre illustration la montre avec un violon, son instrument préféré. Le feuillet met en évidence son grand intérêt pour l'art.

Élisabeth Gabrielle Valérie Marie est née en 1876 en Bavière. Elle a épousé Albert 1^{er} avec qui elle a eu trois enfants : Léopold, Charles et Marie-José. En 1909, elle devint Reine de Belgique, après le décès du Roi Léopold II, seulement quelques années avant l'éclatement de la Première Guerre mondiale.

La Reine Elisabeth n'est pas uniquement connue pour ses actions de bienfaisance. Aujourd'hui encore, nous la connaissons grâce au Concours International Reine Elisabeth. Il porta d'abord le nom d'un célèbre violoniste belge Eugène Isaÿe, fondé en 1937. Ce concours fut rebaptisé en son honneur en 1951 et porte son prénom

depuis. C'est encore avec Eugène Isaÿe que la souveraine fonda la Chapelle musicale à Waterloo. La ‘chapelle’ devait être un endroit de résidence où des musiciens surdoués pouvaient étudier et se perfectionner dans l'une des cinq disciplines, à savoir : le violon, le piano, le chant, la musique de chambre ou le violoncelle. Elle a permis de révéler de nombreux talents. La ‘chapelle’ a célébré son 75^e anniversaire en 2014. Elle accueillera, en résidence également, les lauréats du prochain Concours Reine Elisabeth 2015 consacré au violon qui se prépareront à la grande finale qui aura lieu le 30 mai. Dès 2017, un concours pour violoncelle sera également organisé tous les quatre ans.



CODE : 28112



CODE : 28066



Prévente :
Le samedi 9 mai 2015
de 10h à 15h à l'adresse
suivante : Flagey,
Place Sainte-Croix,
1050 Bruxelles.



**Oblitération
premier jour :**
Lundi, le 11 mai 2015
de 10h à 13h et de 14h à 17h à
la Philaboutique de
Bruxelles, Boulevard Anspach 1,
1000 Bruxelles.

Une Reine mémorable - 50^{ème} anniversaire du décès de la Reine Elisabeth

Caractéristiques :

Thème : nous rendons hommage à la riche et passionnante personnalité de la Reine Elisabeth, décédée il y a cinquante ans, par l'émission d'un feuillet de deux timbres-poste gravés.

Timbres-poste :

- a. Portrait de la Reine Elisabeth (1923). Photo officielle prise par le photographe 'Alban' (Bruxelles).
- b. La Reine Elisabeth jouant du violon vers 1908/09. Photo de Ch. Chusseau-Flaviens (Paris).

a. a. a. a. a.

b. b. b. b. b.

Création : Kris Maes
Gravure : Guillaume Broux
Valeur des timbres-poste : ①
Prix de la feuille : 7,20 €
Format des timbres-poste : 27,66 mm x 40,20 mm
Format de la feuille : 149 mm x 160 mm
Composition de la feuille : 10 timbres-poste
Tirage unique : 25.358 feuilles
Papier : gommé blanc
Dentelure : 11 ½
Procédé d'impression : héliogravure et taille-douce combinées
Repro & impression : Stamps Production Belgium

DATE D'ÉMISSION
{11/05/2015}

Une Reine mémorable, 50^{ème} anniversaire
du décès de la Reine Elisabeth
Code : 28066

Élargissez vos horizons avec les nouveaux timbres-poste thématiques

Vous fêtez bientôt un anniversaire dans votre cercle d'amis ? Vous souhaitez remercier quelqu'un ou tout simplement le surprendre ? Pour chaque occasion, vous trouverez chez bpost un timbre-poste digital. Votre choix est désormais encore plus vaste, car cette gamme de timbres-poste à thème a été élargie avec deux nouvelles **séries flambant neuves** : 'Puppies' et 'Horizons'. Pour le choix des thèmes, bpost a concerté les utilisateurs. Chaque trimestre, un thème sera remplacé par un autre, de sorte que vous ayez toujours le choix parmi une offre renouvelée, en fonction de l'occasion pour laquelle vous souhaitez utiliser les timbres.

Outre ces nouvelles séries, bpost a lancé de nouvelles versions des timbres-poste 'Happy Baby' et 'Happy Love'. Pour ces dernières versions, la perforation entre la partie visuelle et la valeur a disparue.

Pour l'instant, vous ne pouvez utiliser ces nouveaux timbres-poste thématiques qu'en Belgique, mais une version internationale suivra en cours d'année. Une série se compose de 10 timbres-poste autocollants et de 2 inserts en carton. **Les séries sont en vente dans les bureaux de poste, sur l'eShop ou via Stamps & Philately. Information importante pour nos abonnés : ces timbres-poste ne font pas partie de l'abonnement timbres-poste !**

Prix : 8,20 €



Commandez via l'eShop

La précédente édition de Philanews vous disait tout sur ce qu'il y a à savoir sur le nouvel eShop de bpost et sa rubrique spéciale destinée aux collectionneurs. Grâce à cette rubrique, vous pouvez commander à chaque moment de la journée les produits philatéliques que bpost propose en ligne. Surfez vite sur eshop.bpost.be !

TOUS LES AVANTAGES DE L'ESHOP

- Commander par émission
- PLUS RAPIDE qu'au moyen du bon de commande central
- Possibilité de passer commande 7 jours sur 7 et 24 heures sur 24
- Votre commande est directement confirmée
- Aperçu précis de tous les produits



Le site internet de bpost philatélie fait peau neuve ...

Depuis quelque temps déjà, nous avons l'intention de rendre le site plus convivial et nettement plus intuitif. En effet, nous voulions faire découvrir voire redécouvrir aux plus intrépides d'entre vous, le monde du numérique. Afin de vous aider à ne pas perdre votre chemin au milieu de toutes ces informations philatéliques, nous vous proposons prochainement une structure beaucoup plus simple, avec des onglets plus parlants qui vous permettront d'aller au plus vite vers l'info que vous souhaitez obtenir. Que ce soit sur la collection annuelle, les formules d'abonnement ou l'achat en ligne de différents produits ou même l'endroit où retrouver les archives de collections précédentes ou d'anciens Philanews. Tout est à votre portée ! Destiné tant aux philatélistes avertis que débutants, il n'oubliera personne et veillera à ce que chacun soit dirigé vers la bonne page. De plus, pour vous inciter à venir découvrir ce nouveau site, nous y allons intégrer de petites vidéos. La première présentera les émissions par numéro de Philanews. Plus loin, une autre vous montrera comment l'artiste Marijke Meersman a réalisé et peint le feuillet « Plantes ou animal ? ».

Le Philanews pourra enfin être feuilleté sur internet et pour ceux qui souhaitent le télécharger, le pdf sera toujours à votre disposition. Bref, nous espérons avoir stimulé votre curiosité. **Rendez-vous sur le site [bpost/philatélie](https://bpost/philatelie) dès le printemps prochain et faites-nous part de ce que vous en pensez par courrier ou par e-mail à l'adresse philanews@bpost.be avec comme sujet « website ».**

Préventes 2015

Quand ?	Quoi ?	Où ?	
11 avril	Lucky Luke, amis et ennemis	Themaphila Nationaal	Scheppersinstituut Cooppallaan 128, 9230 Wetteren
	Jouets à travers les âges		
9 mai	Une Reine mémorable	BNP Paribas Fortis Philatelic Club	Flagey Place Sainte-Croix, 1050 Bruxelles
	Plante ou animal ?		
30 mai	Crin porte-bonheur (Promotion de la Philatélie)	Royal Union Philatélique Montoise	Institut Saint-Luc Rue Saint-Luc 3, 7000 Mons
	Waterl200		
27 juin	Pêcheurs de crevettes à cheval	Postzegelclub van de Westhoek	Nationaal Visserijmuseum Oostduinkerke NAVIGO, Pastoor Schmitzstraat 5, 8670 Oostduinkerke
	Les délicieux fruits oubliés		
5 septembre	Redoutables dinosaures	FILA Limburg	OC Den Tichel Sint-Trudostraat 76, 3990 Wijchmaal-Peer
	L'équipe fait la force		
24 octobre	Le voyage dans les airs !	Alliance Philatélique OFAC	Salle Saint-François Rue Victor Libert 36, 6900 Marche-en-Famenne
	Magnifiques enluminures		
24 octobre	La chaleur des fêtes de fin d'année	Alliance Philatélique OFAC	Salle Saint-François Rue Victor Libert 36, 6900 Marche-en-Famenne

bpost à Antwerpfila : 28 et 29 mars 2015, Antwerp Expo, Jan van Rijswijcklaan 191, 2020 Antwerpen.

Bureau de poste temporaire :

Les admirateurs d'André Buzin peuvent d'ores et déjà noter la date du 25 avril dans leur agenda. Les clubs André Buzin Charleroi Philatélie (ABCP) et le groupe d'étude Timbres-poste André Buzin (SPAB) organisent, à cette date, de 10h à 15h, un bureau de poste temporaire avec oblitération spéciale à l'occasion de l'exposition « André Buzin, peintre de la vie sauvage » à Bouffiuulx. Le bureau de poste temporaire sera placé sous le signe des « 30 ans depuis la première émission oiseau d'André Buzin ». Vous pourrez en outre vous y procurer un MyStamp d'une chouette chevêche spécialement créé pour l'occasion. André Buzin sera également présent. Les profits de la vente des souvenirs iront à l'association pour l'étude et la protection de la Chevêche d'Athéna « NOCTUA ».

Adresse : Maison de la Poterie, 4 rue Général Jacques, 6200 Bouffiuulx.



Lors des préventes de 11 avril et 9 mai, les concepteurs suivants seront présents dans le cadre d'une séance de dédicaces* :

11 AVRIL



© Frédéric Thiry



© Virginie Bottemanne



9 MAI



© bpost



© Michiel De Cleene



© Michiel De Cleene



© Ben Meersman

*sous réserve



Jeu de cache-cache dans le monde animal

S'agit-il d'une plante ou d'un animal ?

Émission de timbres-poste limités 9

Vous ne retrouverez certainement pas ces plantes bizarres dessinées dans cette émission de timbre-poste ! « Des animaux qui se camouflent dans les plantes » constituent effectivement le thème de l'émission de timbres-poste que bpost a réalisée en collaboration avec le Jardin botanique. La créatrice de ce magnifique ensemble n'est autre que Marijke Meersman.

Les amateurs de philatélie adorent littéralement examiner leurs trouvailles à la loupe. Avec cette série consacrée à la nature, nous leur recommandons de redoubler d'attention. En effet, cinq insectes différents ressemblant à des plantes figurent sur le feuillet de timbres-poste. Il faut un peu chercher pour découvrir dans ce chef-d'œuvre le porte-lanterne de Madagascar, la feuille morte du chêne, la phyllie géante, le phasme et la mante orchidée. Les as du camouflage prennent à contre-pied leurs ennemis naturels. Ou plutôt, à contre-patte ! C'est en fin de compte l'objectif de ces insectes : se rendre méconnaissables de leurs ennemis potentiels. Bienvenue dans l'univers surprenant du mimétisme.

Faisons le test : distinguez-vous ces cinq champions du camouflage ? La **Phromnia rosea** ou porte-lanterne de Madagascar se dissimule entre les lupins d'un rose tout aussi éclatant que le sien. Sur un arrière-plan de feuilles de chêne colorées, le papillon de nuit **Gastropacha quercifolia** (feuille morte du chêne) est à peine visible. La **Phyllium giganteum** ou phyllie géante met encore la barre plus haut et excelle véritablement dans l'art du mimétisme. L'insecte ne se contente pas d'imiter la couleur de l'environnement, mais il va même jusqu'à en reproduire les nervures. Durant sa jeunesse, qui n'a jamais eu de phyllie géante comme « animal de compagnie » ? Peut-être que ce phasme ou **Haaniella dehaanii** en faisait partie ... Sur le timbre-poste, celui-ci est bien caché entre les épines de son hôte végétal. Vous êtes persuadé de voir une splendide orchidée sur le cinquième timbre-poste ... C'est en partie le cas, mais c'était sans compter sur la présence d'une **Hymenopus coronatus**, plus communément appelée mante orchidée !



CODE : 28067



CODE : 28113



Prévente :
Le samedi 9 mai 2015
de 10h à 15h à l'adresse
suivante : Flagey, Place
Sainte-Croix, 1050 Bruxelles.



Oblitération premier jour :
Lundi, le 11 mai 2015
de 10h à 13h et de 14h à 17h
à la Philaboutique de
Bruxelles, Boulevard Anspach 1,
1000 Bruxelles.



En coulisse
Pour admirer le travail d'artisanat de la créatrice Marijke Meersman, surfez sur le site de [bpost/philatélie/collection 2015/designer](https://bpost.philatelie/collection-2015/designer) afin de découvrir le petit film du « making of ».

Plante ou animal ? Animaux, rois du camouflage

Caractéristiques :

Thème : une série nature sur le thème du mimétisme chez les animaux. La série aborde le mimétisme chez plusieurs insectes qui ressemblent à des plantes.

Timbres-poste :

- a. Phromnia rosea/flatide de Madagascar.
 - b. Gastropacha quercifolia/feuille morte du chêne.
 - c. Phyllium giganteum/phyllie géante.
 - d. Haaniella dehaanii/phasme de de Haan.
 - e. Hymenopus coronatus/mante orchidée.
- En collaboration avec Jardin Botanique Meise.

a.	b.	c.	d.	e.
----	----	----	----	----

Création : Marijke Meersman
Lay-out : Ben Meersman
Valeur des timbres-poste : ②
Prix du feuillet : 7,20 €
Format des timbres-poste : 27,66 mm x 40,20 mm
Format du feuillet : 166 mm x 100 mm
Composition du feuillet : 5 timbres-poste
Tirage : 68.138 feuillets
Papier : gommé blanc litho
Dentelure : 11 ½
Procédé d'impression : offset
Repro & impression : Stamps Production Belgium

DATE D'ÉMISSION
{11/05/2015}
Plante ou animal ? Animaux, rois du camouflage.
Code : 28067

Votez pour le plus beau timbre-poste de 2014 !

Le retour du printemps signifie aussi, comme à l'accoutumée, l'élection des Grands prix de l'Art philatélique belge. Comme les années précédentes, nous vous invitons en tant que collectionneur-expert à voter pour votre émission préférée de l'année dernière. Vous aurez également la chance de remporter un magnifique prix.



VOTRE AVIS COMPTE AUSSI !
DITES-NOUS QUELS SONT VOS TROIS TIMBRES-POSTE PRÉFÉRÉS ET PEUT-ÊTRE REPARTIREZ-VOUS AVEC UN DE NOS MAGNIFIQUES PRIX !

Concernant les prix, nous vous annonçons déjà que vous pourrez tenter de remporter un Livre annuel 2014 ou le livre « La Poste à Bruxelles, depuis ses débuts à 1850 » de E. Van den Panhuysen. Pour ce faire, il vous faudra répondre correctement aux deux questions subsidiaires.

COMMENT PARTICIPER ?

1. Classez vos trois favoris de 1 à 3
2. Répondez aux deux questions subsidiaires suivantes :
 - Combien d'envois recevra Pro-Post d'ici le 20/04/2015 ?
 - Quelle ville est représentée en arrière-plan sur le feuillet de timbres de l'émission Earth Hour 2014 ?
3. Envoyez
 - Soit sur une carte postale mentionnant vos nom et adresse à Pro-Post (Élection 2014), E. Walschaertsstraat 1b, 2800 Mechelen ;
 - Soit par e-mail à webmaster@propost.be en indiquant dans l'objet « Concours du plus beau timbre-poste 2014 ».

Ne tardez pas à exprimer votre vote ! Vous pouvez nous le transmettre jusqu'au 20/04/2015. Les vainqueurs et les émissions gagnantes seront dévoilés dans Philanews 4. L'annonce se fera uniquement via le magazine et non par courrier individuel.



« J'aime les timbres-poste sobres. L'une de mes séries favorites est une collection de timbres-poste de 1962 consacrée à la malaria. Les couleurs sont vraiment fantastiques ! Au niveau du timbre belge préféré (parmi ceux représentant des insectes ou des papillons), j'ai choisis une valeur de 1974 représentant un scarabée doré, à nouveau à cause de sa sobriété. »

La source
« Ma collection a débuté par un timbre-poste gratuit issu d'une barquette de fromage à tartiner. Il s'agissait d'un timbre-poste oblitéré en provenance de Zambie et datant de 1972 : 'Zambian Flowers - Sow Beauty'. Cette émission fait encore partie de ma collection. »

Le focus
« Je collectionne tout sur les insectes et les papillons, araignées incluses. J'ai décidé de me consacrer uniquement à compléter ma collection jusqu'à l'année 2000. Seules les nouvelles émissions dédiées aux abeilles viennent encore s'y ajouter, et, à titre exceptionnel, également d'autres thèmes lorsque je trouve les timbres-poste vraiment magnifiques. »

Le trésor
« Ma collection doit compter environ 10.000 timbres-poste. Parmi ceux-ci figurent toutes les émissions belges entre 1960 et 2000, mais également des milliers de timbres-poste en provenance du monde entier qui cadrent avec ma collection thématique. »

« Tout a commencé par l'achat d'une barquette de fromage à tartiner ! »

La collection d'Yves Comblin a débuté tout à fait par hasard. « Lors de l'achat d'une barquette de fromage à tartiner dans le cadre d'une action promotionnelle, j'ai reçu gratuitement plusieurs timbres-poste. J'avais alors 10 ans. Peu après, une amie de mon grand-père m'a offert une série de doubles. J'ai glané aussi des enveloppes avec des timbres que je décollais à la vapeur. Aujourd'hui, je ne collectionne que les timbres-poste non-oblitérés, sauf pour certaines séries rares qu'il n'est plus possible de trouver sur le marché qu'avec une oblitération. Je ne possède pas spécialement un timbre-poste qui fait ma fierté. C'est le plaisir de la trouvaille qui donne sa valeur sentimentale à un timbre-poste.

Le timbre-poste le plus cher de ma collection m'a coûté 100 euros, ce qui est aussi la somme maximale que je me suis fixée. »

« J'ai dressé une liste de tous les timbres-poste qui manquent encore à ma collection. Le premier moment que j'apprécie le plus, c'est la quête d'une valeur manquante. Internet offre beaucoup de possibilités à ce niveau. Ensuite, c'est le classement même, qui m'oblige souvent à réorganiser une page complète, suite à l'insertion d'une valeur ou d'une série, afin que cette page garde un coup d'œil attractif. Et enfin, mais qui sera pour plus tard, c'est l'identification même de chaque série. Actuellement, j'indique uniquement

l'année et le prix d'achat et parfois la référence. Je voudrais les trier au sein d'un même pays par référence, et uniformiser les étiquettes avec les informations. Je n'ai jamais éprouvé le besoin de parler de ma collection avec d'autres personnes ou de la montrer au monde extérieur. Collectionner est une passion, un moment de calme dont je préfère profiter seul. »

« Je trouve très réussie la nouvelle émission de Marijke Meersman, 'Plante ou animal ?' Une place de choix lui sera réservée dans ma collection sur les insectes. Vous pouvez compter sur moi pour être présent à la prévente organisée le 9 mai à Bruxelles ! »

Ci-dessous, la liste des émissions, classée par édition de Philanews :

PHILANEWS 1

1. Carnet Faces de chiens
2. Feuillet Flore insolite
3. Timbre-poste Signé Michaël Borremans
4. Feuillet Buzin autrement
5. Timbre-poste Journée internationale de la femme
6. Timbre-poste Earth Hour 2014

PHILANEWS 2

7. Carnet Tintin et ses amis
8. Feuillet De humani corporis fabrica

9. Timbre-poste Hockey World Cup The Hague
10. Timbre-poste Brasil 2014
11. Feuillet Les cristaux mis en lumière

PHILANEWS 3

12. Feuillet Les 100 ans du Canal de Panama
13. Feuillet Le saxophone. Un timbre tout en vibration (EUROPA)
14. Timbre-poste Sites miniers wallons
15. Carnet « Ceci est un timbre »

16. Feuillet La Grand-Place d'Anvers

PHILANEWS 4

17. Feuillet Le monde du train
18. Timbre-poste Le petit Spirou
19. Feuillet La Grande Guerre
20. Feuillet Illusions d'optique
21. Timbre-poste Un timbre en cadeau
22. Timbres-poste autocollants papillon





MyStamp

Votre promo de printemps pour vos timbres-poste de circonstances !

La bonne saison arrive avec ses fêtes de famille, les préparations pour les communions ou pour un éventuel mariage sont déjà bien entamées. Autant d'occasions idéales pour créer vos timbres-poste 'MyStamp' personnalisés, qui rendront ces moments spéciaux encore plus particuliers. Mais vous ne devez bien entendu pas forcément attendre ce genre d'événements. Grâce à 'MyStamp', vous pouvez aussi « tout simplement » partager votre image préférée avec vos proches ! Vous bénéficiez actuellement d'une promotion printanière de 10 % en renseignant le code promotionnel*

PN printemps15

* À introduire lors de votre commande, un seul code promotionnel par personne, non cumulable avec d'autres réductions, valable jusqu'au 30 juin 2015. Ne tardez plus trop !



N'hésitez pas à passer à l'action
www.bpost.be/mystamp