



COURAGE, PATIENCE ET TÉNACITÉ

**100 ans de commémoration
de la Première Guerre
Mondiale sur une nouvelle
série de timbres-poste**





Heures d'ouverture

Le **Contact Center** est ouvert uniquement de 9h à 12h15 du 22 décembre 2014 au 30 janvier 2015. Fermé les 25 décembre 2014 et 1 janvier 2015.

Les **Philaboutiques de Malines** et de **Bruxelles** fermeront du 22 décembre au 4 janvier 2015.



CONTENU

ÉVÉNEMENT	3
LE MONDE DU TRAIN	4
LE PETIT SPIROU	6
EN BREF	7
CALENDRIER	9
PRODUITS	10
LA GRANDE GUERRE	12
ILLUSIONS D'OPTIQUE	14
UN TIMBRE CADEAU	16
ÉVÉNEMENT	17
INTERVIEW : MARTIN MÖRCK	18
LE COLLECTIONNEUR	19

Vous trouverez le bon de commande au centre de ce magazine.

DÉCOUVREZ LA NOUVELLE COLLECTION DE 2015

L'année philatélique 2014 touche tout doucement à sa fin. Il est déjà grand temps de lorgner sur la suivante. Voici donc les thèmes auxquels vous pouvez vous attendre.

26/01	La magnificence du tissage Belgique, centre de la tapisserie	01/06	WATERL200 200 ^e anniversaire de la « Bataille de Waterloo »
26/01	Frimousses Faites pétiller votre courrier	29/06	Pêcheurs de crevettes à cheval Patrimoine mondial de l'UNESCO
26/01	La saga de Thorgal Philatélie de la jeunesse avec Grzegorz Rosiński	29/06	Les délicieux fruits oubliés Les fruits d'antan mettent l'eau à la bouche
23/03	La Grande Guerre (partie 2) À l'arrière du front	07/09	Redoutables dinosaures Dix dinosaures envahissent les timbres-poste
23/03	Animaux en mouvement Buzin met en scène des animaux en action	07/09	L'équipe fait la force Championnat d'Europe de volley-ball féminin en Belgique et aux Pays-Bas
13/04	Lucky Luke, amis et ennemis Timbres-poste en direct du Far West	07/09	Le voyage dans les airs ! Montgolfière et navigation aérostatique
13/04	Jouets à travers les âges Série « Europa » ludique	26/10	Magnifiques enluminures Patrimoine médiéval
11/05	Une reine mémorable 50 ans du décès de la reine Élisabeth	26/10	La chaleur des fêtes de fin d'année Timbres-poste nationaux et internationaux à l'occasion des fêtes de fin d'année
11/05	Plante ou animal ? Des animaux qui se camouflent dans les plantes		
01/06	Crin porte-bonheur La Grand-Place de Mons & le Doudou (Patrimoine mondial de l'UNESCO), Mons, Capitale européenne de la culture en 2015 (Promotion de la Philatélie)		

Vous êtes un fervent collectionneur de timbres ? Vous possédez une collection thématique que vous aimeriez exposer aux yeux du monde philatélique ? Faites-vous connaître via philanews@bpost.be et vous vous retrouverez peut-être dans les pages de notre magazine en 2015 !



Choisissez vous-même les thèmes des timbres-poste de 2016 !

Comme chaque année, les philatélistes ont la possibilité de suggérer de nouveaux thèmes pour les timbres-poste qui sortiront en 2016. Toutes vos idées sont les bienvenues. Les prétextes donnant lieu à l'émission d'un thème peuvent être très variés. Vous le constatez d'ailleurs année après année dans le Philanews. Quels sont les thèmes trop souvent oubliés qui méritent une place de choix dans le catalogue de 2016 ? Faites-le-nous savoir ! Envoyez-nous votre proposition motivée et qui sait, celle-ci trônera peut-être bientôt sur un timbre émis par bpost.

Veuillez faire parvenir vos propositions avant le 31 octobre à l'adresse suivante :
Muriel Vanbattel, Stamps & Philately,
Egide Walschaertsstraat 1b, 2800 Mechelen
ou par e-mail à philanews@bpost.be

SERVICE CLIENTÈLE :

Adresse : bpost
Stamps & Philately
E. Walschaertsstraat 1b
2800 Mechelen
Tél. : +32 2 278 50 70
Fax : +32 2 276 51 00
E-mail : philately@bpost.be
Web : www.philately.bpost.be

Aucune partie de cette édition ne peut être copiée, enregistrée dans une base de données automatisée et/ou rendue publique sous quelque forme ou de quelque manière que ce soit sans l'accord écrit préalable de l'éditeur Stamps & Philately.

Stamps & Philately n'est pas responsable des offres proposées par des tiers et ne pourra donc pas être mis en cause en cas de litige. Offres valables dans la limite des stocks disponibles et sous réserve d'erreurs. Les prix des valeurs postales peuvent être adaptés, mais les timbres-poste achetés restent utilisables aux tarifs affichés. Les illustrations du Philanews sont publiées sous réserve d'adaptations.

PRÉVENTE DINANT

ADOLPHE SAX DE RETOUR CHEZ LUI

Où d'autre qu'à Dinant, sa ville natale, pouvait se dérouler la prévente de timbres-poste dédiés à Adolphe Sax ? En raison de son prestigieux décor, la maison communale de la ville mosane se prêtait particulièrement bien à cette prévente, qui a eu lieu le 5 juillet 2014.

Les timbres-poste émis sur le thème du saxophone n'étaient pas les seuls à être exposés lors de cette prévente. Les émissions « 100 ans du canal de Panama » et « Les sites miniers wallons » ont également été mises à l'honneur. La prévente a attiré une grande foule de curieux. De nombreux visiteurs qui se trouvaient sur les lieux sont également venus y jeter un coup d'œil.

Rita (56) et Eddy (56) ont saisi l'occasion pour passer une journée à Dinant. « J'ai cessé de collectionner des timbres-poste depuis tout un temps, mais je vais peut-être m'y remettre », nous confie Eddy. « Aujourd'hui, j'achète la série des trois émissions, mais c'est celle d'Adolphe Sax qui me plaît le mieux. On a l'impression qu'un certain relief se détache du timbre. Cela suscite ma curiosité. » Jean-Paul Vanderhaeghen est un fervent collectionneur. « Je collectionne tous les timbres de Belgique, mais j'en ai aussi du monde entier. Je ne peux tout simplement pas m'en défaire », dit-il avec le sourire. « Je n'ai aucune idée du nombre de timbres que compte ma collection. Mais je peux dire que 70 000 exemplaires attendent encore d'être classés. J'espère que je parviendrai à mener cette tâche à bien, car j'ai tout de même 71 ans ! »

Salomé (12) et son papa Philippe (53) ont rejoint Dinant au départ de Bruxelles. Salomé : « Nous allons régulièrement aux préventes et à la Philaboutique le premier jour d'émission. Je poursuis la collection léguée par mon grand-père. »



Les designers (de g. à dr.) :
Thierry Mordant, Elisabeth Drielsma, Guillaume Broux et Myriam Voz.



Vous avez la parole

Philanews est un magazine réalisé par et pour ses lecteurs. bpost se réjouit donc des suggestions qui lui sont déjà parvenues. Vous avez d'autres commentaires intéressants à nous faire **concernant ce magazine** ? Faites-le-nous savoir : envoyez une lettre à bpost, Stamps & Philately, à l'attention de Muriel Vanbattel, E. Walschaertsstraat 1b, 2800 Mechelen ou un e-mail à philanews@bpost.be. De cette façon, nous pourrions améliorer cette publication afin qu'elle réponde mieux encore à vos attentes. Merci d'avance !

Pour toute autre question concernant la philatélie en général, veuillez vous adresser directement au service clientèle Philately de bpost, par téléphone au + 32 2 278 50 70 ou par e-mail à philately@bpost.be.



© Photo SNCB

FASCINÉ PAR LES ANCIENNES LOCOMOTIVES

FRANÇOIS SCHUITEN MET « LA DOUCE » À L'HONNEUR

Émission de timbres-poste limités 17

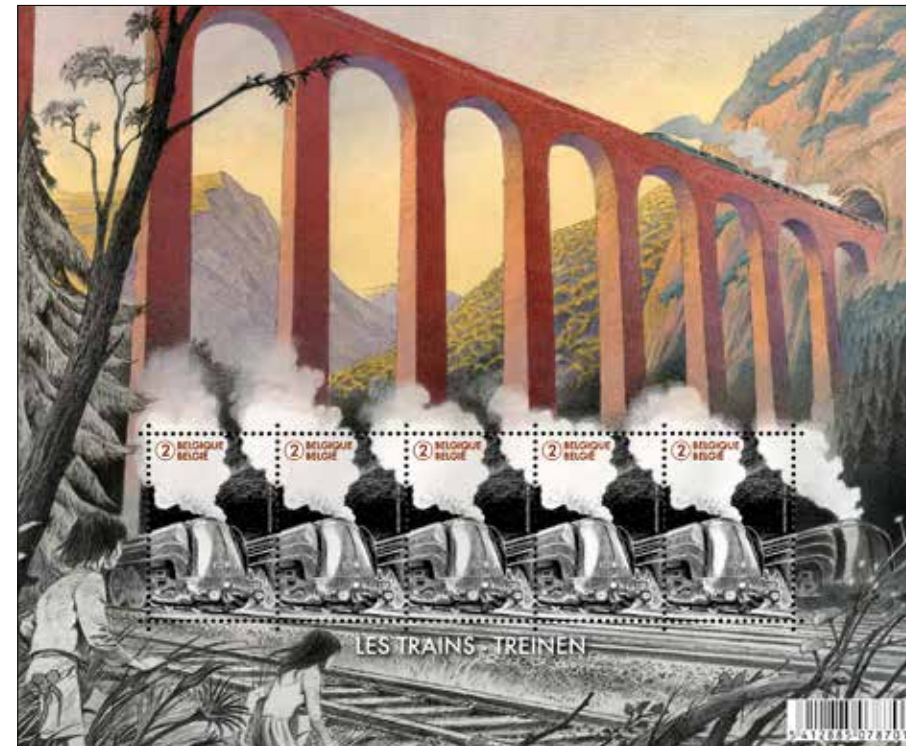
Avec « Le monde du Train », bpost propose un bel échantillon d'inventivité et d'ingéniosité technologique. Ce timbre-poste à réalité augmentée est une première mondiale. Si vous avez un smartphone ou une tablette, il suffit de promener la caméra de l'appareil sur la feuille de timbre, et vous verrez apparaître à l'écran un véritable hommage au chemin de fer.

L'application a été développée par des étudiants de la Haute École Albert Jacquard

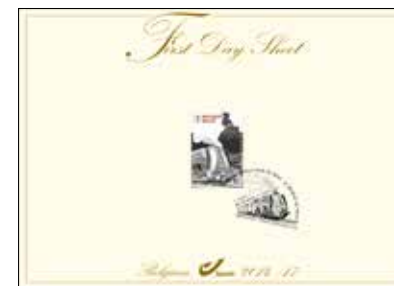
de Namur. Après six mois de dur labeur, l'application a été présentée au grand public le 23 juin. Dès le 3 octobre, vous pourrez voir de vos propres yeux, à Brabantphil'14, comment une feuille de timbres-poste en 2D se métamorphose en un vaste univers 3D. Plus d'infos sur cet événement en p. 8. Le projet a été porté sur les fonds baptismaux par François Schuiten en personne. Le dessinateur de BD belge a déjà à son actif plus d'une dizaine de projets de timbres-poste pour bpost. Dans cette émission, le rôle principal est tenu par sa locomotive préférée, la « Type 12 » (La Douce) des années 1930. Pour lui, c'est la plus belle locomotive que la Belgique ait jamais fabriquée. Elle n'a été produite



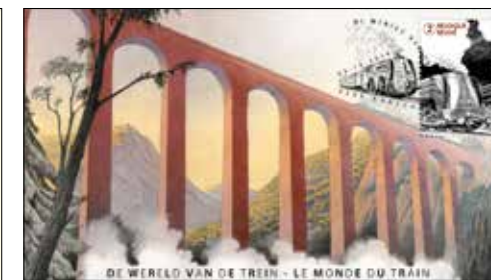
© Photo SNCB



CODE : 1417BL



CODE : FDS1417



CODE : FDC1417

qu'en six exemplaires. C'est d'ailleurs la raison pour laquelle, sur ce feuillet de cinq timbres-poste, sont représentées six locomotives. De ces six exemplaires, il n'en subsiste plus qu'un aujourd'hui, la locomotive portant le numéro 12.004. Elle sera bientôt visible au musée Train World, qui ouvrira ses portes en 2015 à côté de la gare de Schaerbeek. La scénographie de ce musée a été confiée à François Schuiten. Les visiteurs peuvent donc être assurés de découvrir un vrai musée vivant.

Comment utiliser l'application ?

Rendez-vous sur la page web via le lien www.bpost.be/train ou scannez le QR code sur le verso de la pochette au moyen de votre

smartphone ou de votre tablette. Cliquez ensuite sur le bouton pour télécharger l'application. Ouvrez l'application et dirigez la caméra sur le feuillet. Un véritable univers en 3D s'ouvrira devant vous. Cette application est disponible à partir du 3 octobre 2014.

Découvrez dans le Livre philatélique 2014, toute l'histoire de ce timbre extraordinaire qui est le résultat d'une fructueuse collaboration entre bpost, le dessinateur François Schuiten et les étudiants de la Haute École Albert Jacquard de Namur.

Pour les clients abonnés, comme pour les clients qui achètent de manière isolée, il y aura toute l'information requise via une pochette explicative jointe à la feuille de timbres poste.



Prévente :

Vendredi, le 3 octobre 2014, de 10h à 15h à Brabantphil - Stadsfeestzaal Aarschot, Demervallei 14, 3200 Aarschot



Oblitération premier jour :

Lundi, le 6 octobre 2014, de 10h à 13h et de 14h à 17h à la Philaboutique de Bruxelles - De Brouckère, Boulevard Anspach 1, 1000 Bruxelles

Le monde du train

CARACTÉRISTIQUES :

Thème : évocation du monde du train par François Schuiten
Timbres-poste : locomotive Type 12 « La Douce »
Création : François Schuiten
Valeur des timbres-poste : ②
Prix du feuillet : 7,00 €
Format des timbres-poste : 27,66 mm x 40,20 mm
Format du feuillet : 195 mm x 160 mm
Composition du feuillet : 5 timbres-poste
Papier : gommé blanc litho
Dentelure : 11 ½
Procédé d'impression : offset
Tirage unique : 32.700
Repro & impression : Stamps Production Belgium

DATE D'ÉMISSION
{06/10/2014}
LE MONDE DU TRAIN
CODE : 1417BL

UN TIMBRE QUI FAIT CHAUD AU CŒUR

PHILATÉLIE DE LA JEUNESSE AVEC LE PETIT SPIROU

Émission de timbres-poste limités 18

Le héros de l'émission Philatélie de la Jeunesse de 2014 est le Petit Spirou, le célébrisime personnage de BD du tandem Tome et Janry. Janry a réalisé spécialement un dessin pour bpost à cette occasion. Dans ce qui ressemble à une mini-BD comique, le rôle principal est dévolu – pouvait-il en être autrement ? – à un Petit Spirou amoureux.

Version dérivée de la BD bien connue Spirou et Fantasio, Le Petit Spirou a vu le jour en 1987. La série en est aujourd'hui à 16 albums, qui se vendent par centaines de milliers d'exemplaires rien qu'en France. Depuis 2012, les enfants ont en outre le plaisir de retrouver le Petit Spirou dans une série d'animation, et depuis l'année dernière, il existe une application qui permet de réaliser son propre dessin animé.

La série BD porte sur l'enfance de Spirou, avant qu'il ne devienne l'aventurier adulte bien connu de tous les amateurs de bandes dessinées. Les aventures du Petit Spirou, truffées d'humour, traitent de thèmes récurrents, comme les tours qu'il joue à l'abbé Langélusse ou à son professeur de gym, monsieur Mégot. Aussi petit soit-il, le Petit Spirou éprouve déjà un grand amour pour les femmes. C'est d'ailleurs le thème de cette émission. On y voit le Petit Spirou courir, fou de joie, une lettre ouverte à la main, qu'il serre passionnément contre son cœur sur le feuillet. Le mystère reste entier : qui est l'auteur de cette lettre ? Sa petite amie Suzanne ou son autre grand amour, le professeur de calcul, Claudia Chiffre ? Nous retrouvons Le Petit Spirou, sa lettre ouverte à la main, sur une toute nouvelle carte postale jaune pré-affranchie à l'effigie royale du roi Philippe. Cette carte succède à celle émise en 2011, montrant les Tuniques Bleues et ornée de l'effigie du roi Albert II en guise d'affranchissement. Elle faisait partie de la série de cartes consacrée aux personnages célèbres de la bande dessinée belge. Bob Morane, le Chevalier Rouge, Clifton, Boule et Bill ont eu ainsi leur carte postale en 2009.

Plus d'infos sur cette carte postale en p.10.



CODE : 1418BL



CODE : FDC1418



CODE : FDS1418



Prévente :

Samedi, le 4 octobre 2014, de 10h à 15h
à Brabantphil - Stadsfeestzaal Aarschot,
Demervallei 14, 3200 Aarschot



Oblitération premier jour :

Lundi, le 6 octobre 2014, de 10h à 13h
et de 14h à 17h à la Philaboutique de
Bruxelles - De Brouckère, Boulevard
Anspach 1, 1000 Bruxelles

Dans le Livre philatélique 2014, découvrez pourquoi Tom et Janry ont choisi la planche de dessin du Petit Spirou qui court avec une lettre ouverte à la main pour illustrer 5 timbres-poste sur une feuille. Le Livre philatélique 2014 est en vente dès fin octobre.

Le Petit Spirou

CARACTÉRISTIQUES :

Thème : Le Petit Spirou du dessinateur Janry et du scénariste Tome dans la série « Philatélie de la jeunesse »
Timbres-poste : Le Petit Spirou
Création : Janry
Valeur des timbres-poste : ①
Prix du feuillet : € 7,00
Format des timbres-poste : 40,20 mm x 27,66 mm
Format du feuillet : 155 mm x 160 mm
Composition du feuillet : 10 timbres-poste
Papier : gommé blanc litho
Dentelure : 11 ½
Procédé d'impression : offset
Tirage unique : 21.038
Repro & impression : Stamps Production Belgium

DATE D'ÉMISSION
{06/10/2014}
LE PETIT SPIROU
CODE : 1418BL

LA GRAND-PLACE D'ANVERS

SOUS LE FEU DES PROJECTEURS EN CHINE

L'émission belge de timbres-poste consacrée à la Grand-Place d'Anvers séduit à l'étranger, en Chine notamment. Au congrès biennal de la GPSPA (Government Postage Stamp Printers' Association), bpost a pu présenter ses timbres-poste en la présence des médias chinois.



© Jiang Weijie

La GPSPA regroupe 21 imprimeries de timbres-poste à travers le monde. L'ensemble des pays membres se réunissent tous les deux ans pour se tenir informés des dernières tendances philatéliques et en vue de présenter leurs réalisations technologiques.

Sans surprise, l'émission consacrée à la Grand-Place d'Anvers a bénéficié d'un très large écho en Chine. Jiang Weijie, un célèbre graveur chinois, s'est en effet chargé du timbre-poste représentant l'hôtel de ville d'Anvers. Ce timbre-poste trône au-dessus de celui de notre graveur Guillaume Broux.



LES PROS DE LA PLUME SONT DE RETOUR !

Les Pros de la Plume est une initiative de bpost visant à promouvoir l'écriture et la passion du timbre-poste auprès des enfants.

Cette année, nous vous proposons de jolis timbres du programme annuel ainsi que du matériel pédagogique sur la façon de rédiger des adresses. Nous en expliquons les règles les plus importantes dans un beau livre pour le 2° degré. Ce livre contient de nombreuses missions afin que les élèves s'exercent de façon ludique à ces règles et les retiennent pour toujours. Outre ce nouveau matériel, nous avons cette

année quelques extras :

- Du matériel pédagogique en ligne pour les 2° et 3° degrés.
- Un jeu des 7 familles sur la poste, pour les tout-petits.

« Magnifiquement illustré avec des exercices passionnants ».
« Innovatif et éducatif ».
« Idéal pour découvrir le monde merveilleux des

timbres-poste et simuler le désir d'écrire du courrier ».
« Pas seulement pour les philatélistes, mais aussi pour tout un chacun curieux de tout ».

Cette action est réservée aux écoles !
Davantage d'information sur
www.bpost.be/schools





CONTINUEZ À RECEVOIR LE PHILANEWS !

Le Philanews s'adresse particulièrement aux fervents collectionneurs de timbres-poste. C'est la raison pour laquelle tous les clients fidèles de bpost le reçoivent gracieusement 4 fois par an. Soyez attentifs aux dernières nouveautés philatéliques proposées par bpost afin de compléter votre collection. Restez un client fidèle, ainsi vous ne manquerez aucun numéro de Philanews.*

*L'envoi sera automatiquement suspendu à tout lecteur n'ayant plus effectué aucun achat après plus de 2 ans.

COMMENT ARRIVER À TROUVER UN ÉQUILIBRE DANS LA RÉPARTITION DES VALEURS DE CHAQUE TIMBRE D'UN PROGRAMME PHILATÉLIQUE ?

Vous êtes-vous déjà demandé pourquoi les timbres-poste d'unité 1 nationale sont toujours vendus par dix unités, et ceux d'unité 3World par paires ? L'explication est somme toute aussi simple que logique. À partir d'un certain nombre de timbres-poste, votre achat vous revient en fait moins cher. Parfois, cela commence à partir de dix timbres-poste, comme pour les envois nationaux normalisés, parfois c'est à partir de 2 pièces (3Europe et 3World). Toutes les autres valeurs sont vendues par cinq. Ce principe est souvent appelé « Package Based Pricing ». On peut comparer cela à vos achats effectués au supermarché, où vous bénéficiez souvent d'une réduction si vous achetez plusieurs produits. Vous avez donc tout à y gagner ! Stamps & Philately tient compte de toute une série de choses lors de l'élaboration du programme philatélique annuel.

Et notamment du Package Based Pricing. Les envois nationaux étant toujours les plus populaires, nous prévoyons chaque année plus d'émissions nationales qu'internationales. Nous analysons aussi le caractère local des sujets. Les thèmes locaux sont autant que possible associés à une valeur nationale, tandis que la coupe du monde donnera plutôt lieu à une émission porteuse d'une valeur internationale. À cela s'ajoute la richesse des thèmes qui permet de développer plus de timbres différents. Nous ne perdons pas de vue non plus le prix total de l'abonnement annuel.

En tenant compte de tous ces critères, nous élaborons chaque année un programme philatélique équilibré, constitué de thèmes captivants, financièrement à la portée de chaque amateur de timbres.

BRABANTPHIL'14 CHAMPIONNAT NATIONAL DE PHILATÉLIE À AARSCHOT

La cité d'Aarschot accueillera du 3 au 5 octobre le championnat national de philatélie. Tout le week-end sera placé sous le signe du centenaire de la Grande Guerre. N'hésitez pas à vous rendre au Stadsfeestzaal, car une nouvelle émission y sera disponible en pré-vente chaque jour. Il y aura pour commencer « le Monde du train », le vendredi, ensuite « le Petit Spirou », le samedi, et pour finir l'émission consacrée à la « Grande Guerre », qui clôturera l'événement le dimanche. Des séances de dédicaces sont prévues avec les

créateurs de ces timbres-poste*. Les 3, 4 et 5 octobre, Marijke Meersman nous honorera également de sa présence pour venir signer les nouveaux rouleaux de timbres papillons, présentés par bpost. Ceux-ci seront en vente à partir du 3 octobre 2014.

*La présence des créatifs reste sous réserve de confirmation.

Event card

La distribution du courrier durant la Première Guerre mondiale était très irrégulière. L'administration postale belge mettait tout

en œuvre pour livrer les lettres adressées aux soldats. Cette eventcard montre un facteur de la poste aux armées remettant du courrier à un soldat combattant sur le front. Le timbre-poste portant sur le même thème a été émis par bpost en 1968. Ajoutez sans tarder cette « event card » unique à votre collection.

Cette « event card » sera uniquement mise en vente via Brabantphil.

Quand ?	Quoi ?	Où ?	
3 octobre	Le Monde du train	Brabantphil'14 Stadsfeestzaal Aarschot	Demervallei 14, 3200 Aarschot
	Papillons (Timbres en Rouleau)		
4 octobre	Le Petit Spirou (Philatélie de la Jeunesse)		
5 octobre	La Grande Guerre	Evenementenhal Houtenveld	Sporthalstraat 12, 3300 Tienen
25 octobre	Illusions d'optique		
	Un timbre cadeau	Antwerp Expo	Jan Van Rijswijcklaan 191, 2020 Antwerpen
31 octobre au 11 novembre	Boekenbeurs		
6 au 9 novembre	Salon Philatélique d'Automne 2014	Paris	

TIMBRES EN ROULEAU AVEC DES PAPILLONS

Dans le courant du mois d'octobre, vous trouverez les nouveaux timbres en rouleau dans nos bureaux de poste. Les timbres-poste ont été créés par Marijke Meersman, qui compte déjà à son actif les séries Contes de fées (2013) et Flore insolite (2014). Cette fois, la série porte sur les papillons. Dix papillons différents aux couleurs les plus variées et aux ailes les plus remarquables orneront votre courrier. Marijke Meersman sera présente le 6 octobre à la Philaboutique de Bruxelles.



CODE: FDC1422



CODE: ZD1422



Les graphistes suivants seront présents* à ces préventes :

3, 4 & 5 octobre



MARIJKE MEERSMAN

© Michiel De Cleene

4 octobre



PHILIPPE TOME

© Chloé Vollmer-Lo

5 octobre



KRIS DEMEY

© Lieve Blancquaert

25 octobre



DE INDIANEN

© De Indianen

25 octobre



LEEN DEPOOTER

© Rudy Bogaerts

* sous réserve de confirmation

En vente via le bon de commande encarté
au centre de ce magazine, sur le site
www.bpost.be/eshop, dans les Philaboutiques
et chez Stamps & Philately.



Ainsi, vous verrez comment a été créé
l'effet en trompe-l'œil des timbres
relatifs au Canal de Panama, ou encore
d'où est venue l'idée unique d'un

Date de publication : 27/10/2014
Prix : 115,00 € (y compris les
émissions de timbres-poste limités
2014)
Code : JB14F

En vente via le bon de commande encarté au centre du magazine, sur le site www.bpost.be/eshop, dans les Philaboutiques et chez Stamps & Philately.



Pour les photos et le design, nous avons fait appel à un ancien collègue et designer de Stamps & Philately, Jean Libert, qui a pris sa retraite en 2013. Il a clôturé sa carrière de designer chez bpost par l'émission dédiée à la Grand-Place d'Anvers. C'est avec plaisir qu'il a accepté de collaborer une nouvelle fois avec nous. Nous nous sommes donc rendus dans les différentes villes sélectionnées ci-dessous pour la série de cartes postales

Prix : 8,25 €
Code : BK1401
1 série de 11 cartes postales « Hier et Aujourd'hui » 2014 est incluse dans l'abonnement
Collection Cartes postales

Vous pouvez encore commander les cartes postales 2013 via le bon de commande central.

AU COMMENCEMENT ...

UNE SÉRIE DE TIMBRES COMMÉMORE LA GRANDE GUERRE

Émission de timbres-poste limités 19

2014 marque le coup d'envoi de cinq années de commémoration d'une des plus grandes catastrophes humanitaires de notre histoire, la Première Guerre mondiale. Jusqu'en 2018, bpost émettra chaque année un feuillet sur la Grande Guerre, traitant chaque fois d'un autre thème.

COLLECTIONNEZ
LA SÉRIE DES
5 ÉMISSIONS

Le feuillet de 2014, comportant cinq timbres, est consacré au commencement de ces cinq années de cauchemar, l'été 1914. Le style de cette émission, dessinée par Kris Demey, rappelle les journaux de l'époque. Se basant sur des documents originaux, elle brosse un tableau de l'invasion des troupes allemandes, de la dévastation des villes dites « martyres », de la retraite de l'armée belge derrière l'Yser et des nombreux réfugiés fuyant les combats.

Dans le cadre de cette commémoration, la plupart des villes et communes apparaissant sur le feuillet organisent aujourd'hui des activités pour petits et grands sur le thème des événements de la Première Guerre mondiale : expositions, concerts, itinéraires pédestres et cyclistes ...

Les trois villes flamandes martyres de Louvain, Termonde et Aarschot ont développé une application donnant des informations sur les lieux qui furent durement touchés pendant le premier mois de l'invasion allemande en Belgique. Les récits se rapportant à chaque lieu sont complétés par des photos d'hier et d'aujourd'hui, et les lieux sont reliés par un itinéraire balisé. Découvrez l'appli sur www.villesmartyres2014.be. Les villes martyres flamandes et wallonnes (Andenne, Dinant, Visé et Sambreville) ont en outre édité conjointement un ouvrage scientifique sur l'invasion allemande, doublé d'une exposition itinérante. Par ailleurs, les villes martyres wallonnes ont mis sur pied quantité d'initiatives pour commémorer ces événements. Toutes ces informations sont regroupées sur www.commemorer14-18.be.

Le centre de gravité de toutes les activités de commémoration est, en toute logique, la province de Flandre occidentale, qui a vu se dérouler, cinq ans durant, une guerre des tranchées épuisante et avilissante. Vous trouverez un programme détaillé sur www.flandersfields.be/fr et www.faronet.be/100jaar-groote-oorlog/kalender (seulement en néerlandais).

Les premières à avoir été confrontées à l'envahisseur allemand ont été des villes et communes wallonnes. L'événement le plus important à Liège a eu lieu le 4 août : le gouvernement fédéral a organisé une grande commémoration sur le thème de « la résistance à l'invasion ». Plus d'infos sur les initiatives du gouvernement fédéral sur www.memoire1418.org.

bpost commémore la Grande Guerre pendant les cinq années à venir avec un feuillet de cinq timbres. Chaque feuillet évoque la guerre d'un point de vue différent.

- 1914-2014 : « Le choc et l'invasion ». Les conséquences des premiers assauts et de l'invasion sur les plans humain, social et culturel.
- 1915-2015 : « Derrière le front ». La vie au quotidien derrière les lignes de combat.
- 1916-2016 : « Résistance ». La résistante Gabrielle Petit a été exécutée.
- 1917-2017 : « Transport et communication » et « La Bataille de Passendale ».
- 1918-2018 : « La libération ». La promotion de paix.



CODE : 1419BL



CODE : FDS1419



CODE : FDC1419



Prévente :

Dimanche, le 5 octobre 2014, de 10h à 15h à Brabantphil - Stadsfeestzaal Aarschot, Demervallei 14, 3200 Aarschot

Oblitération premier jour :

Lundi, le 6 octobre 2014, de 10h à 13h et de 14h à 17h à la Philaboutique de Bruxelles - De Brouckère, Boulevard Anspach 1, 1000 Bruxelles

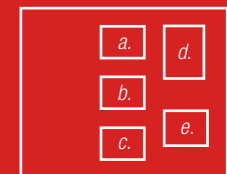
Chaque détail de cette émission historique raconte une histoire. Dans le Livre philatélique, disponible dès octobre, nous vous en dirons plus sur ce projet unique.

La Grande Guerre (100 ans après 1914)

CARACTÉRISTIQUES :

Thème : la Première Guerre mondiale
1914 : le choc de l'invasion. Les conséquences des premiers assauts et de l'invasion sur les plans humain, social et culturel
Timbres-poste :

- Dinant, ville martyre
- le repli des troupes belges de Liège sur Namur
- Leuven, ville martyre. la bibliothèque de l'université.
- Réfugiés
- l'attaque. Des soldats belges à l'Yser attaquent, un officier belge regarde le bombardement d'Anvers.



Feuillet : les noms des villes martyres, réfugiés, des maisons détruites à Termonde, le Fort de Loncin (Liège), distribution de pain, citation « Le Peuple » du 7 août 2014.

Création : Kris Demey

Valeur des timbres-poste : ②

Prix du feuillet : 7,00 €

Format des timbres-poste :

a-b-c : 40,10 mm x 30 mm

d : 37 mm x 49,10 mm

e : 40,20 mm x 33,11 mm

Format du feuillet : 185 mm x 152 mm

Composition du feuillet : 5 timbres-poste

Papier : gommé blanc

Dentelure : 11 ½

Procédé d'impression : héliogravure

Tirage unique : 90.877

Repro & impression :

Stamps Production Belgium

DATE D'ÉMISSION
{06/10/2014}

LA GRANDE GUERRE (100 ANS APRÈS 1914)
CODE : 1419BL

LES CHOSES NE SONT JAMAIS
CE QU'ELLES SEMBLENT ÊTRE
DES TIMBRES-POSTE FARCEURS

Émission de timbres-poste limités 20

Non, il ne s'agit pas d'un mirage, mais plutôt d'un risque calculé : émettre des timbres-poste qui déconcertent volontairement le collectionneur. Pourtant, bpost sait pertinemment bien quels seront les effets de l'émission « Illusions optiques », en plus du trompe-l'œil. L'émission réussit en effet à surprendre une fois de plus le collectionneur grâce à une idée ficelée de manière vraiment géniale.

Depuis notre plus tendre enfance, nous cherchons à interpréter certaines images dans le sens que nous imaginons. Ainsi, en tournant le regard vers le ciel, les plus optimistes trouveront dans les nuages une source intarissable d'inspiration. Mais c'est tout autre chose quand des phénomènes optiques se mettent à vous jouer des tours. Ils titillent parfois tellement votre cerveau qu'une interprétation erronée en découle.

Au final, vous voyez les choses autrement que supposé.

Voyez-vous vraiment ce que vous devriez voir ? Recherchez le chiffre 2, le profil d'un homme et le clown triste. Et pendant que vous y êtes, l'illustration comprend-elle 3 ou 4 crayons et les blocs saillent-ils vers l'avant ou vers l'arrière ?

Illusions d'optique

CARACTÉRISTIQUES :

Thème : cinq illusions d'optique

Timbres-poste :

- a. Nature morte avec clown
- b. Comptez les crayons !
- c. Cubes en mouvement
- d. Clé et profil
- e. Cherchez le chiffre

Création : De Indianen

Valeur des timbres-poste : ②

Prix du feuillet : 7,00 €

Format des timbres-poste :

27,66 mm x 40,20 mm

Format du feuillet : 166 mm x 100 mm

Composition du feuillet : 5 timbres-poste

Papier : gommé blanc litho

Dentelure : 11 ½

Tirage unique : 80.377

Procédé d'impression : offset

Repro & impression :

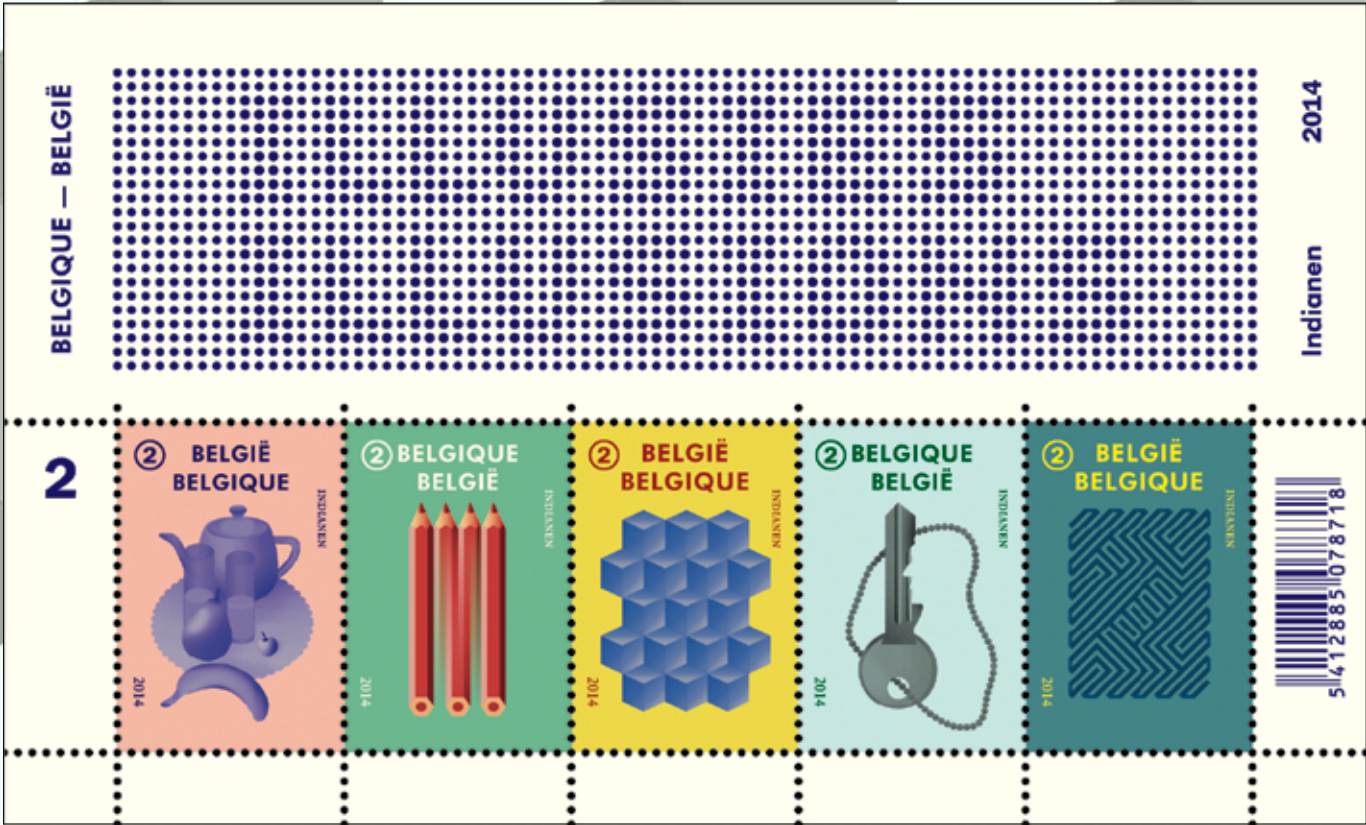
Stamps Production Belgium

DATE D'ÉMISSION

{27/10/2014}

ILLUSIONS D'OPTIQUE

CODE : 1420BL



CODE : 1420BL

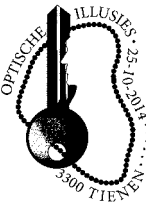


CODE : FDC1420

Avez-vous découvert toutes les illusions d'optique sur chaque timbre-poste ? Les réponses figurent dans le Livre philatélique 2014, ainsi que toutes les explications sur la genèse de ce projet.



CODE : FDS1420



Prévente :

Samedi, le 25 octobre 2014, de 10h à 15h à : Evenementenhal Houtenveld, Sporthalstraat 12, 3300 Tienen



Oblitération premier jour :

Lundi, le 27 octobre 2014, de 10h à 13h et de 14h à 17h à la Philabou-tique de Bruxelles - De Brouckère, Boulevard Anspach 1, 1000 Bruxelles

UN TIMBRE À OFFRIR

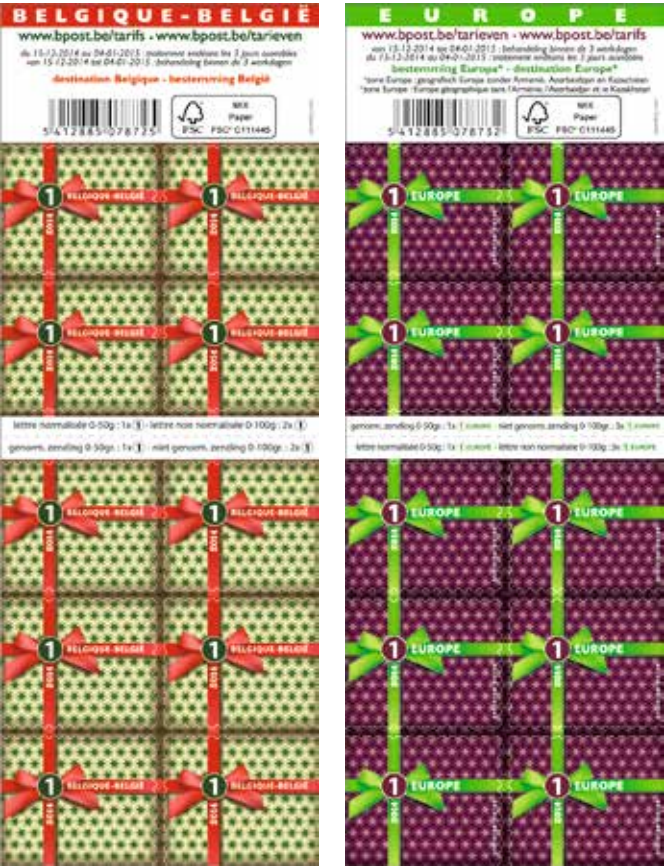
LA FIN DE L'ANNÉE EN HABIT DE FÊTE

Émission de timbres-poste limités 21

Avec le nouveau timbre de fin d'année de bpost, faites de chaque carte de vœux une attention spéciale. Grâce à ses habits de fête, le timbre est en effet devenu un cadeau à lui seul.

Ce design est dû à Leen Depooter, qui a déjà créé d'autres timbres-poste pour bpost. Pour cette émission, elle a à nouveau conçu une image intégrale, à la fois simple et peaufinée dans les moindres détails. Chaque élément formel trouve sa juste place, sans que rien ne détourne l'attention, de sorte que la thématique est parfaitement mise en valeur. Ce timbre cadeau donnera à la carte postale la plus simple une touche festive !

D'où vient la tradition de distribuer des cadeaux pendant la période la plus sombre de l'année ? Vous le découvrirez dans le Livre philatélique 2014, le cadeau de fin d'année par excellence de bpost aux philatélistes.



CODE : ZB1421

CODE : ZB1421EUR



CODE : FDC1421



CODE : FDS1421



Prévente :
Samedi, le 25 octobre 2014,
de 10h à 15h à Evenementenhal
Houtenveld, Sporthalstraat 12,
3300 Tienen



Oblitération premier jour :
Lundi, le 27 octobre 2014, de
10h à 13h et de 14h à 17h à la
Philaboutique de Bruxelles - De
Brouckère, Boulevard Anspach 1,
1000 Bruxelles

Un timbre cadeau (2 carnets autocollants)

CARACTÉRISTIQUES :

Thème: deux timbres-poste en forme de
cadeau de fin d'année
Création: Leen Depooter
Valeur des timbres-poste: ① et ① EUROPE
Prix des carnets: € 7,00 et € 10,70
Format des timbres-poste:
30 mm x 25 mm
Format des carnets: 60 mm x 163,40 mm
Composition des carnets: 10 timbres-poste
Papier: polyvalent blanc, auto-adhésif fixé
sur un support en papier
Dentelure: partiellement lignes droites et
partiellement dentelure type 10
Procédé d'impression: héliogravure
Tirage: 2.450.000 ① et 210.000 ① EUROPE
Repro & impression:
Stamps Production Belgium

DATE D'ÉMISSION
{27/10/2014}
UN TIMBRE CADEAU
CODE : ZB1421 ET ZB1421EUR

B.SURPRISED DAY DES SURPRISES AGRÉABLES

Le 11 juillet, des centaines de philatélistes issus de tout le pays ont répondu présents au premier b.surprised day chez Stamps & Philately, à Malines. L'occasion pour chacun d'obtenir les premières oblitérations de l'année jus- qu'en juillet, de faire dédicacer les émissions par leurs créateurs et de voir à l'œuvre Guillaume Broux, le graveur de bpost.

« Le b.surprised day a été créé en réponse à une demande de nos clients », précise Shari Peeters, sales assistant chez bpost. « Nous avons remarqué qu'un grand nombre de personnes ne peuvent se rendre à toutes nos préventes car celles-ci sont organisées aux quatre coins de la Belgique. De ce fait, elles passent forcément à côté de certaines oblitérations. Un événement comme celui-ci leur permet d'y remédier. Ce jour-là, toutes les oblitérations depuis janvier étaient disponibles (photo 3). Qui plus est, chacun a eu l'occasion de bénéficier de remises intéres- santes sur des produits. »
Hegh Mariaule, sa femme José et son petit-fils Maxime (12) sont venus de Leuze-en-Hainaut en train pour compléter leur collection.
« Certaines préventes ont lieu trop loin de chez

nous, c'est pourquoi nous profitons de cette journée pour acheter les timbres-poste qui nous manquent encore. Nous sommes venus avec une liste d'ouvrages que nous aimerions. Il nous manquait encore quatre livres de la série 'This is Belgium'. Et nous les avons tous trouvés. Notre collection est donc complète ! »
Par ailleurs, une Roue de la Philatélie avait été installée à titre d'animation supplé- mentaire. Sur présentation de son ticket de caisse, quiconque avait fait un achat pouvait faire tourner la roue une fois gratuitement. Shari : « Vous pouvez gagner un joli cadeau philatélique, mais le plus beau de tous était incontestablement la visite de l'imprimerie du timbre. Une occasion unique car ce genre de visite guidée n'est autorisée que dans des

cas exceptionnels, en raison de mesures de sécurité renforcées. » Hermine Gezel (64) et sa fille Sophie Verdeyen (34) ont tenté leur chance à la roue. Sophie : « Nous n'avons pas remporté le premier prix. Mais j'étais surtout venue ici pour compléter ma collection. J'ai acheté une pochette Bob & Bobette de cinq feuillets publiée à l'occasion du centième anniversaire de la naissance de Willy Vander- steen. J'ai également acheté la « event card » d'aujourd'hui. Je fais partie des plus jeunes visiteurs ici mais j'ai l'habitude. » (rires)

Vous pouvez également commander la « event card » de la journée « b.surprised day » via le bon de commande encarté dans ce magazine.



1 : À Malines, les visiteurs ont pu admirer Guillaume Broux à l'œuvre, en exclusivité : « Pour réaliser une seule gravure, il faut compter entre 80 et 100 heures de travail. »



2 : Il suffisait de faire tourner la Roue de la Philatélie pour avoir peut-être le privilège de visiter l'imprimerie du timbre.



MARTIN MÖRCK

« LES YEUX SONT CE QU'IL Y A DE PLUS DIFFICILE À GRAVER »

Il jouit de la réputation internationale du meilleur graveur du monde et a fait de la gravure un art à part entière. Son nom est évocateur pour de nombreux philatélistes. Outre les timbres-poste, il réalise également des peintures et des illustrations pour des magazines internationaux. Début 2014, il a été professeur invité à l'Université d'Art Plastique de Tsinghua à Pékin. bpost a pu s'entretenir un moment avec le graveur norvégien Martin Mörck.

Son amour pour les timbres-poste remonte à sa plus tendre enfance. Son père, fervent collectionneur, attirait souvent son attention sur des ressemblances entre des timbres différents. La fascination pour les timbres-poste s'explique selon lui facilement. Martin : « Les timbres-poste sont de petites œuvres d'art uniques. Il en émane une valeur artistique sensible. Je travaille d'ailleurs toujours à la main, cela confère au timbre davantage de personnalité. Je ne recours à l'informatique que lorsque le client me le demande. Je suis amoureux de l'idée que nos mains puissent donner vie à nos pensées sur papier. » « Je n'ai jamais suivi de formation spécifique

de graveur. J'ai fréquenté l'enseignement artistique, ce qui m'a permis d'effectuer un stage auprès d'un graveur suédois. C'est chez lui que j'ai réalisé en 1977 mon premier timbre-poste. Ce timbre représentait une chouette et a été émis en Suède. Je me suis ensuite lancé comme indépendant. Un choix délibéré, car je ne souhaitais pas être lié à une seule organisation. » En 2009, Martin Mörck a réalisé avec notre graveur Guillaume Broux une édition spéciale consacrée à Louis Braille. « Cette collaboration s'est très bien déroulée. La gravure est un travail solitaire. C'est précisément pour cette raison que les collaborations s'avèrent très intéressantes. Guillaume a un style très personnel. De nombreux graveurs recourent à une multitude de traits, ce qui a tendance à assombrir leurs conceptions. Par son recours au clair-obscur, Guillaume confère, quant à lui, davantage d'expressivité à ses gravures. Martin se montre disposé à une nouvelle collaboration ou une nouvelle émission belge. Ce sont surtout les portraits de personnalités intéressantes qui font partie de ses plus grandes ambitions. « Un visage humain comporte des ombres et volumes complexes, ne serait-ce que les yeux. Sans oublier que la personnalité doit également transparaître dans le résultat final. Les portraits ne sont pas les tâches les plus faciles, c'est d'ailleurs pour cette raison que je les apprécie tant. »

Pour les portraits, Martin Mörck recourt à ce que l'on appelle l'American Bank Note Style (style du billet de banque américain). Il s'agit d'un système de traits complexe, mais utile qu'il a appris à maîtriser lors de ses différents voyages à Washington. « Cette méthode se caractérise par des lignes principales d'une part et des lignes secondaires d'autre part que viennent compléter de petits traits. Je trouve l'œuvre de James Smillie (un graveur américain du XIX^e siècle, ndlr) magnifique. Il combinait des éléments du système de lignes avec des éléments poétiques. Je ne l'égalerai jamais. » (rires)

Martin Mörck a déjà gravé plus de 700 timbres-poste dans sa carrière. Il ne lui est donc pas aisé de choisir son préféré. « Ce dont je suis le plus fier, c'est la série 'Expédition Groenland'. Cette émission était particulièrement importante pour moi en tant que personne, mais aussi en tant qu'artiste. Ces onze dernières années, j'ai par ailleurs pu concevoir un timbre annuel pour l'Expédition Groenland. » Il reste en outre ouvert à de nouveaux défis. « Depuis le début de 2014, je donne des cours de gravure à l'école des Beaux-Arts de Pékin. Pour l'instant, je me rends donc très souvent en Chine, sans que cela mette en danger mes projets en cours. En effet, j'ai la chance de pouvoir travailler n'importe où, notamment dans ma chambre d'hôtel. »

LA SOURCE

« J'ai été gravement malade il y a plusieurs années à cause d'un cancer. J'ai ensuite repris le travail à mi-temps. J'avais donc le temps de collectionner des timbres-poste. Tout a commencé par des timbres-poste que je voyais au travail sur des enveloppes. »

THÈME DE PRÉDILECTION

« Ma collection se concentre sur le thème des 'trains'. Ils m'ont toujours intéressée. Sur le plan philatélique, on trouve pas mal de choses sur ce sujet. »

LE TRÉSOR

« En ce moment, ma collection compte quelque 3 000 timbres-poste. Je les conserve dans des fardes, triées par date et par pays, mais il s'agit surtout de timbres-poste belges. »

TIMBRE FAVORI

« L'élément préféré de ma collection est un FDC de Blake et Mortimer, émission de l'année 2004. Je possède toute la collection des albums BD de ces 2 personnages, les timbres-poste ne pouvaient pas manquer. »

Les trains ont toujours intéressé Viviane Moes. L'émission Le feuillet 'Le Monde du Train' occupera une place de choix dans sa collection.



« COLLECTIONNER, C'EST TOUJOURS DÉCOUVRIR UN PEU »



bpost a déjà réalisé plusieurs émissions sur la thématique 'Train'. Sur l'émission 2001, nous trouvons déjà la fameuse locomotive de type 12 illustrée sur un timbre-poste. Cette année bpost lui rend à nouveau hommage avec l'émission 'le Monde du Train' dessinée par François Schuiten

Chacun a ses raisons de collectionner des timbres-poste. Cela débute parfois par pur intérêt pour un thème en particulier ou simplement parce que l'on est tombé sous le charme de timbres-poste particulièrement beaux. Mais, dans certains cas, ce hobby peut aussi permettre de surmonter une période difficile. Viviane Moes a été gravement atteinte d'un cancer en 2010. Lorsqu'elle a repris le travail à mi-temps en tant que conseillère mutualiste, elle s'est mise à collectionner des timbres-poste. Nous l'avons rencontrée dans l'appartement qu'elle occupe sur les rives de

la Meuse à Liège.

« Tout a commencé par le courrier qui est arrivé au bureau. Il s'agit des premiers timbres qui ont atterri dans ma collection. Ensuite, comme j'ai toujours été fascinée par les trains, j'ai commencé à orienter ma collection vers ce thème. Entre-temps, ma collection compte environ 3 000 timbres-poste et elle ne cesse de s'étoffer ». Viviane n'a toutefois aucune idée du temps qu'elle consacre à son hobby. « Je ne peux pas le dire avec précision, mais il est certain que je m'y investis beaucoup plus en hiver

qu'en été, lorsque l'on peut profiter du soleil ! » (rires)

« Je collectionne les timbres depuis plusieurs années déjà. Et cela fait pas mal de temps que je ne me contente plus seulement de ceux figurant sur le courrier du travail. J'achète aussi des timbres spéciaux et je me rends à des bourses spécialisées. Collectionner est une quête incessante et c'est toujours découvrir un peu. Pour le moment, j'attends avec impatience l'émission de François Schuiten : 'Le Monde du Train'. Elle s'intégrera parfaitement dans ma collection, c'est évident ! »

Tous les timbres-poste de 2014 réunis

Réservez la Pochette annuelle dès maintenant !



COMMANDEZ
VITE!
TIRAGE LIMITÉ



DATE DE PUBLICATION
{27/10/2014}

L'année touche doucement à sa fin. Le 25 octobre, les dernières émissions de la collection 2014 seront mises en prévente à Tirlemont. Vous n'avez pas l'occasion de participer à toutes les préventes ? Ou vous manque-t-il tout simplement une émission ? Aucun souci !

La Pochette annuelle 2014 contient l'ensemble de la collection de timbres-poste de cette fantastique année philatélique. Elle renferme pas moins de 22 émissions totalement différentes, présentées sur des fiches rigides. N'attendez pas trop longtemps, leur tirage est limité. Premiers arrivés, premiers servis !

Commandez la Pochette annuelle 2014 dès maintenant en utilisant le bon de commande au centre de ce magazine.

Code : JM14
Prix : 102,00 €



E.R. Nancy Borremans - E. Walschaertstraat 1B - 2800 Mechelen bpost (société anonyme de droit public, Centre Monnaie, 1000 Bruxelles, TVA BE 0214.596.464 RPM Bruxelles. CP 000-0000014-14)


bpost
s'en charge